

BILAN COMMISSION COMMUNALE POUR L'ACCESSIBILITE DES PERSONNES HANDICAPEES



SOMMAIRE

- A. Travaux sur l'espace public
- B. Cadre bâti ERP
- C. Recensement des logements accessibles / adaptés
- D. Les transports
- E. Actions réalisées par la ville
- F. Tourisme & handicaps
- G. Destination pour tous



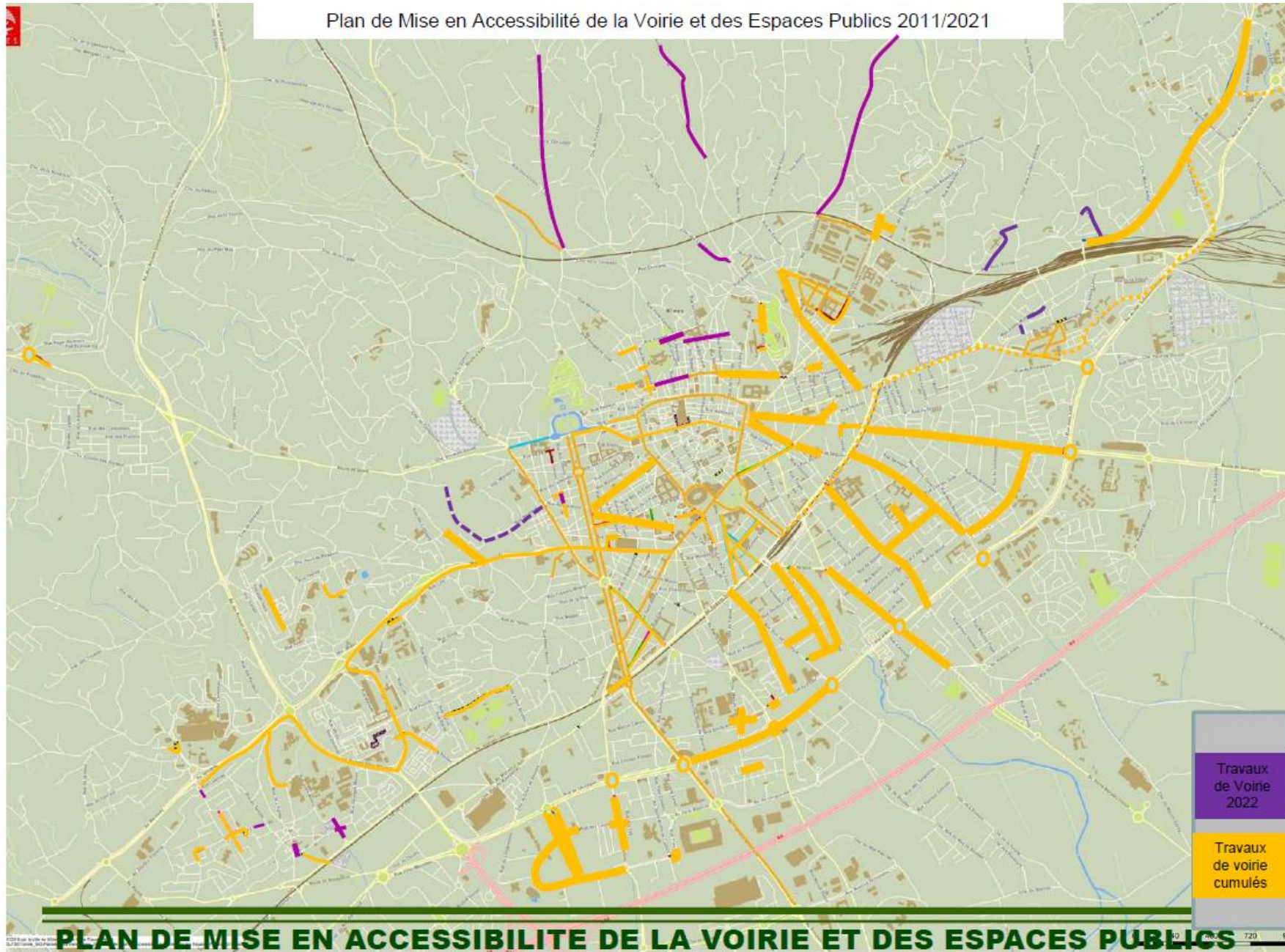
A/ Travaux sur l'espace public

➤ Les travaux concernant l'accessibilité de la voirie, et des espaces publics

- Rue Florian – suite
- Rue du Stand
- Rue Maréchal Lyautey Avenue Dct Fleming
- Carrefour Vieille Ecole, Jules Raimu et Jorgi Martin
- Rue de l'Eglise
- Rue Edmond Carrière



Plan de Mise en Accessibilité de la Voirie et des Espaces Publics 2011/2021



Rue Florian



AVANT

Aménagement : Elargissement des trottoirs et traversées piétonnes ont été aménagés en abaissant les bordures.



APRES

PLAN DE MISE EN ACCESSIBILITE DE LA VOIRIE ET DES ESPACES PUBLICS

Rue du Stand



AVANT



APRES

Aménagement : Elargissement des trottoirs et traversées piétonnes ont été aménagés en abaissant les bordures.

PLAN DE MISE EN ACCESSIBILITE DE LA VOIRIE ET DES ESPACES PUBLICS

Carrefour de la Vieille Ecole, Jules Raimu et Jorgi Martin



AVANT

Aménagement : Elargissement des trottoirs et traversées piétonnes ont été aménagés en abaissant les bordures.



APRES

PLAN DE MISE EN ACCESSIBILITE DE LA VOIRIE ET DES ESPACES PUBLICS

Rue de l'Eglise – Ecole primaire de St Césaire



AVANT

Aménagement : Elargissement des trottoirs et parvis devant entrée de l'école ont été aménagés installations de barrières.



APRES

PLAN DE MISE EN ACCESSIBILITE DE LA VOIRIE ET DES ESPACES PUBLICS

Rue de l'Espoir



AVANT



Aménagement : Continuité du trottoir et création d'un stationnement PMR ont été aménagés.

APRES

PLAN DE MISE EN ACCESSIBILITE DE LA VOIRIE ET DES ESPACES PUBLICS

Rue Maréchal Lyauté



AVANT

Aménagement : Elargissement des trottoirs et traversées piétonnes ont été aménagées en abaissant les bordures.



APRES

PLAN DE MISE EN ACCESSIBILITE DE LA VOIRIE ET DES ESPACES PUBLICS

Rue Edmond Carrière



AVANT



APRES

Aménagement : Elargissement des trottoirs et traversées piétonnes ont été aménagés en abaissant les bordures.

PLAN DE MISE EN ACCESSIBILITE DE LA VOIRIE ET DES ESPACES PUBLICS

A/ Travaux sur l'espace public

➤ Les travaux concernant les quais de bus : 24 arrêts aménagés

- Cheylon 1 Avenue Amédée Bollée
- Dion bouton 1 Avenue Amédée Bollée
- Félix Eboué 2 Rue Félix Eboué
- Fenouillet 1 Rue Jean Bouin
- Jacques baby 2 Rue Jacques Baby
- Jean moulin 2 Rue Jean Moulin
- Observance 2 Boulevard Talabot
- Paloma 2 Route d'Avignon
- Pont de justice 3 Place Bully
- St Baudile 2 Route d'Avignon
- St Dominique 2 Boulevard Talabot
- Talabot 4 Boulevard Talabot



A/ Travaux sur l'espace public

➤ Les travaux concernant les stationnements adaptés

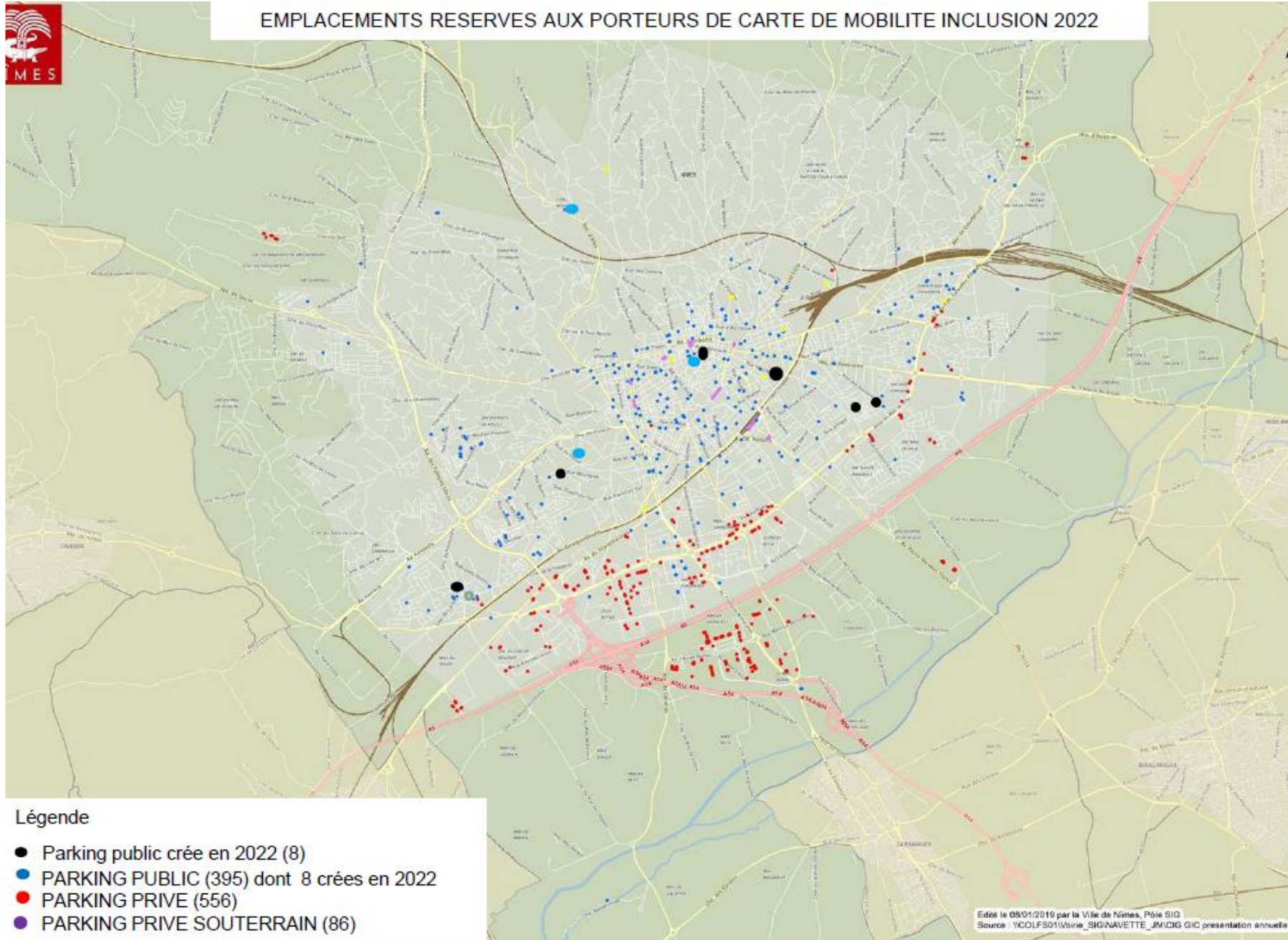
8 emplacements ont été créés :

- Rue de l'Espoir
- Rue Séguier
- Rue Edmond Carrière
- Avenue Général Perrier (2)
- Rue Henri Bergson
- Rue des Amoureux (2)





EMPLACEMENTS RESERVES AUX PORTEURS DE CARTE DE MOBILITE INCLUSION 2022



B/ Cadre bâti

➤ Les Etablissements recevant du public

207 autorisations de travaux pour des ERP ont été étudiées dont 28 avec dérogations.

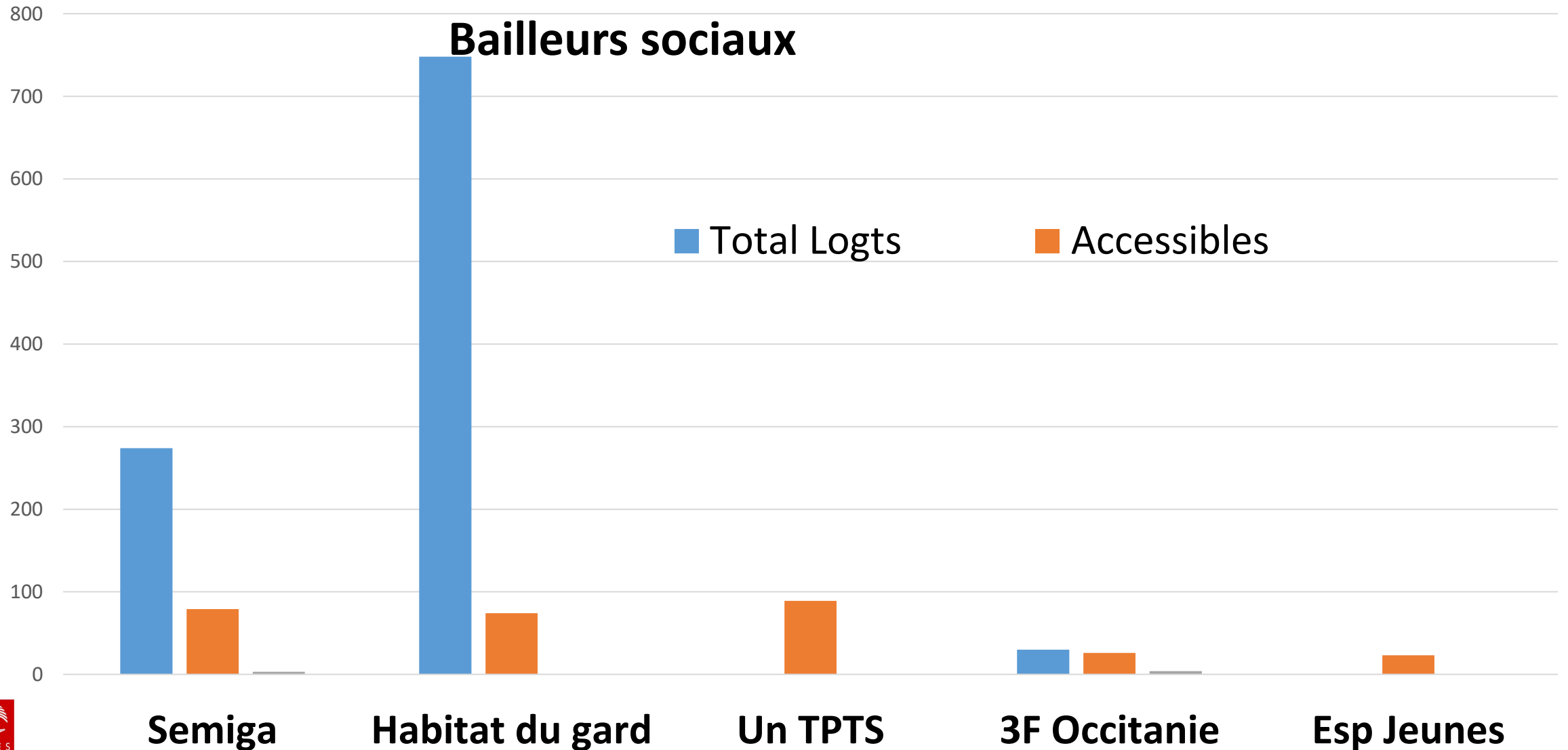
15 ERP communaux ont fait l'objet d'autorisation de travaux, dans la continuité de l'Ad' Ap.

Il y a à ce jour **3586 ERP** accessibles sur la commune.

1 ^{ère} catégorie	2 ^{ème} catégorie	3 ^{ème} catégorie	4 ^{ème} catégorie
248	101	169	187



C. Recensement des logements accessibles / adaptés



C. Recensement des logements accessibles / adaptés

➤ Les bailleurs privés

Formulaire à compléter depuis le site **nimes.fr** rubrique « **mes démarches** ».

0 déclaration en 2022



C. Recensement des logements accessibles/adaptés

➤ Le parc hôtelier

Catégories	Nombre de chambres accessibles/adaptées
6 Etablissements 2*	9 (B&B, César, Tuileries....)
20 Etablissements 3*	41 (Nimotel, Campanile, Kyriad, Ibis...)
7 Etablissements 4*	12 (Atria, C suites, Vattel ...)
2 Etablissements 5*	2 (Jardins Secrets, Maison Albar)
4 Hôtels Résidences 4*et 3*	15 (Apartcity, Odalys, Adagio...)
6 Hôtels Extérieurs 3* et 2*	11 (Les Aubuns, Ibis budget...)



D. Les transports

Lignes	Nombre d'arrêts	Arrêts accessibles	Accessibilité %
Régulières	515	380	73,8
Scolaires	29	16	55,2
TAD	212	12	5,7
Total	756	408	54,0

Il y a eu 14 391 courses réalisés par Handigo à la fin novembre 2022



E. Actions réalisées par la ville

➤ Réalisations du CCAS en faveur des personnes handicapées et de leur inclusion

○ Soutien aux associations

10 associations intervenant spécifiquement dans le champ du handicap ont été subventionnées, pour un montant total de **42 500 €**.

○ Dispositifs d'aides du CCAS

- Aide à la mobilité pour les personnes en situation de handicap :

Le nombre de bénéficiaires des chèques mobilité est en diminution depuis les 3 dernières années, avec un montant de **71 000€ pour 210 bénéficiaires**.



E. Actions réalisées par la ville

- Secours financier accordé en complément de la Prestation de compensation du handicap (PCH) :

Il y a eu **8 bénéficiaires** pour un peu plus de **4000€** d'aides.

- Aide au séjour de vacances pour les personnes en situation de handicap :

Il y a eu **3 bénéficiaires** pour **1000€** d'aides.



- Instruction des demandes d'aide sociale légale :

Le CCAS participe à l'instruction des demandes d'aide sociale légale, transmis ensuite au Conseil Départemental, autorité compétente en matière d'attribution et financement.



E. Actions réalisées par la ville

○ Médiation numérique

Il y a eu **43 animations et loisirs**, et **5 démarches** réalisées (recherche d'emploi...).



○ Actions menées par le CCAS

- **Séance Ciné Relax – Ex Ciné-ma différence** : depuis octobre 2021, **7 séances** de cinéma aménagées ont été réalisées au Sémaphore puis au Kinépolis. En moyenne, sont présents 35 spectateurs et 12 personnes en situation de handicap.

- Formation à l'accueil des personnes déficientes visuelles

3 groupes de 10 personnes ont pu participer à la formation « Atelier théorie pratique, locomotion et technique de guide ».



E. Actions réalisées par la ville

- Formation « Mieux communiquer avec les personnes avec une **altération cognitive et leurs aidants** » avec l'Association France Alzheimer. **3 groupes de 10 personnes** ont également pu participer à cette formation en juin 2022.

- Aide financière pour le **petit matériel** d'aide à la vie au domicile en direction des personnes âgées et/ou en situation de handicap



E. Actions réalisées par la ville

➤ Réalisations des Ressources humaines

○ Taux d'emploi

Le taux d'emploi est de **6.83%**, ce qui représente environ **160 agents**.

Par ailleurs, des partenariats importants ont été conclus avec le milieu protégé, tant en terme de personnes mises à disposition que de marchés conclus pour différentes fournitures à hauteur de **110 000€**.



E. Actions réalisées par la ville

- Accompagnement spécifiques des BOE : **24 aménagements** spécifiques ont été réalisés
 - 11 aménagements ergonomiques avec l'achat de différents dispositifs ergonomiques : chaise ergonomique, bureau à hauteur variable, mobilier petit enfance
 - 8 prothèses auditives ont été financées en faveur d'agents malentendants ainsi que 4 interventions en langue des signes
 - Des déplacements en taxi ainsi qu'un abonnement parking ont été pris en charge pour des agents ne pouvant se déplacer de façon autonome
 - 2 bilans de compétences ont été réalisés en faveur d'agents en risque d'inaptitude
 - 1 suivi psychologique a également été pris en charge ainsi qu'une aide à la vie professionnelle



E. Actions réalisées par la ville

○ Actions diverses

La DRH a accompagné une **apprentie** dans le cadre du handicap sur une formation en master 2.

Des **stages d'immersion** ont été mis en œuvre au profit de stagiaires de **l'association trisomie 21** afin de valider des projets professionnels et d'offrir des expériences professionnelles.

Enfin, la DRH a participé à l'événement « **DHUODAY** » qui permet à des travailleurs handicapés en recherche d'emploi de rencontrer un professionnel du domaine qui les intéresse.



E. Actions réalisées par la ville

➤ Communication

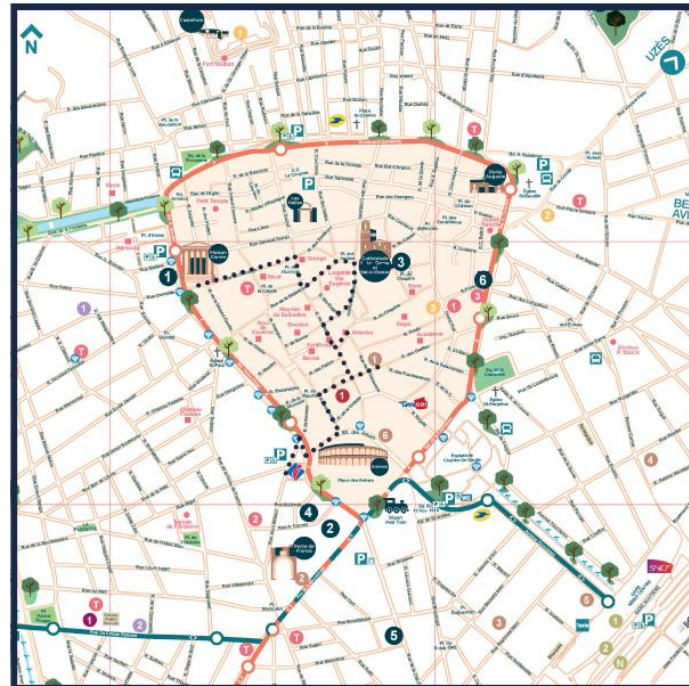
- Site internet de la ville **nimes.fr** avec un onglet « Accessibilité »
- L'application nimes avec plusieurs « **briques** » : agenda, signaler, autour de moi, magazine municipal...
- Panneaux tactiles et audio : **3 panneaux** sont prévus aux jardins de la fontaine, à l'hôtel de ville, et à Carré d'art.



E. Actions réalisées par la ville et partenaires

➤ 2 Circuits de visites destinés aux PMR par l'office du tourisme

- Le centre historique de 500m
- La balade Nîmoise de 3km



Plan de Nîmes


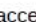

..... itinéraire à suivre



Plan de Nîmes

Légende :

..... circuit à suivre

-  accessible en totalité
-  accessible en partie
-  non accessible



WC

Sur l'esplanade Charles de Gaulle
24h/24h

Aux Jardins de la Fontaine
Du 1er au 30 septembre de 7h30 à 20h
Du 1er octobre au 1er mars de 7h30 à 18h
Du 2 Mars au 31 mars de 7h30 à 18h
Du 1er avril au 31 août de 7h30 à 20h

Dans la gare SNCF
Accessibles de 4h45 à 0h30



F/ Tourisme & handicaps

➤ Etablissements labellisés

- Musée de la romanité
- Restaurant Ciel de Nîmes (Carré d'art)
- Office du tourisme

➤ Etablissements en cours de labellisation

- Carré d'art
- Monuments romains
- Hôtel Vertigo (gare)



G/ Destination pour tous

➤ Candidature de la ville au Label Destination pour tous

○ Visite du Ministère de l'économie et des finances

- Présentation du dossier de candidature
- Visite terrain



