

Il était une fois :
Les animaux



Ce livret appartient à

«

»

Bienvenue au musée des Beaux-Arts de Nîmes !



Durant notre visite, nous allons découvrir les animaux présents dans les œuvres du musée.

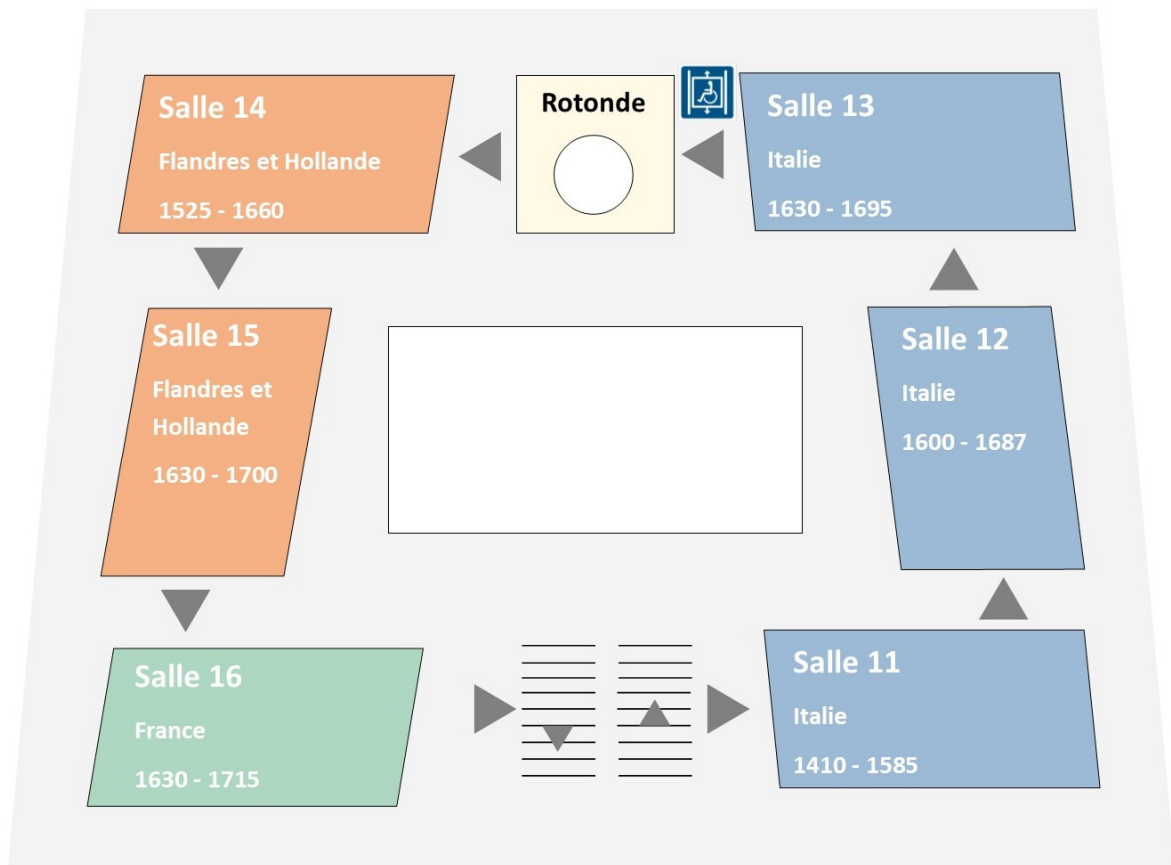
Lors de ce safari, tu pourras voir la représentation d'animaux sauvages : lion, sanglier, léopard, serpent, tortue. Mais aussi d'animaux domestiques : chien, cheval, agneau.

Ce livret t'appartient, à toi de le compléter !

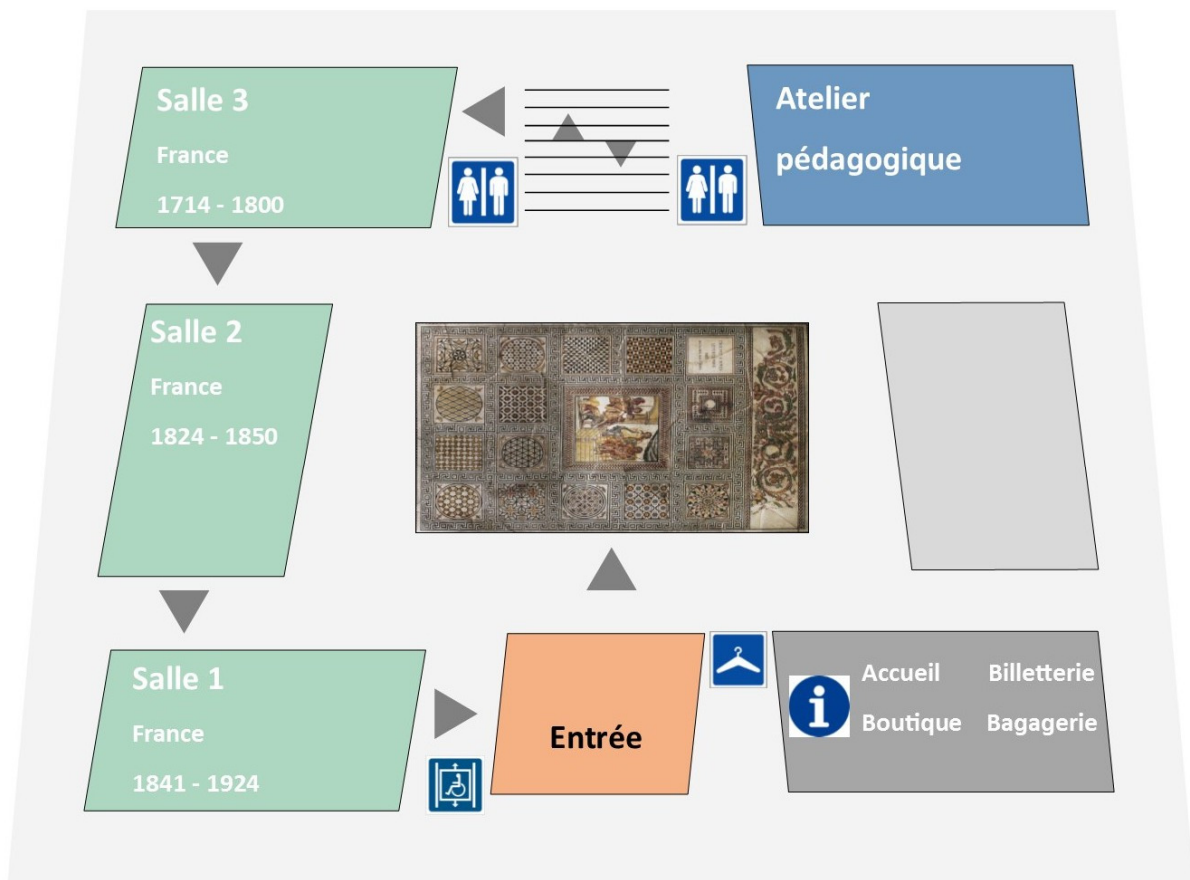
Tu trouveras à la fin du livret les solutions des jeux.

Bonne visite !

Voici un plan du musée pour te repérer :



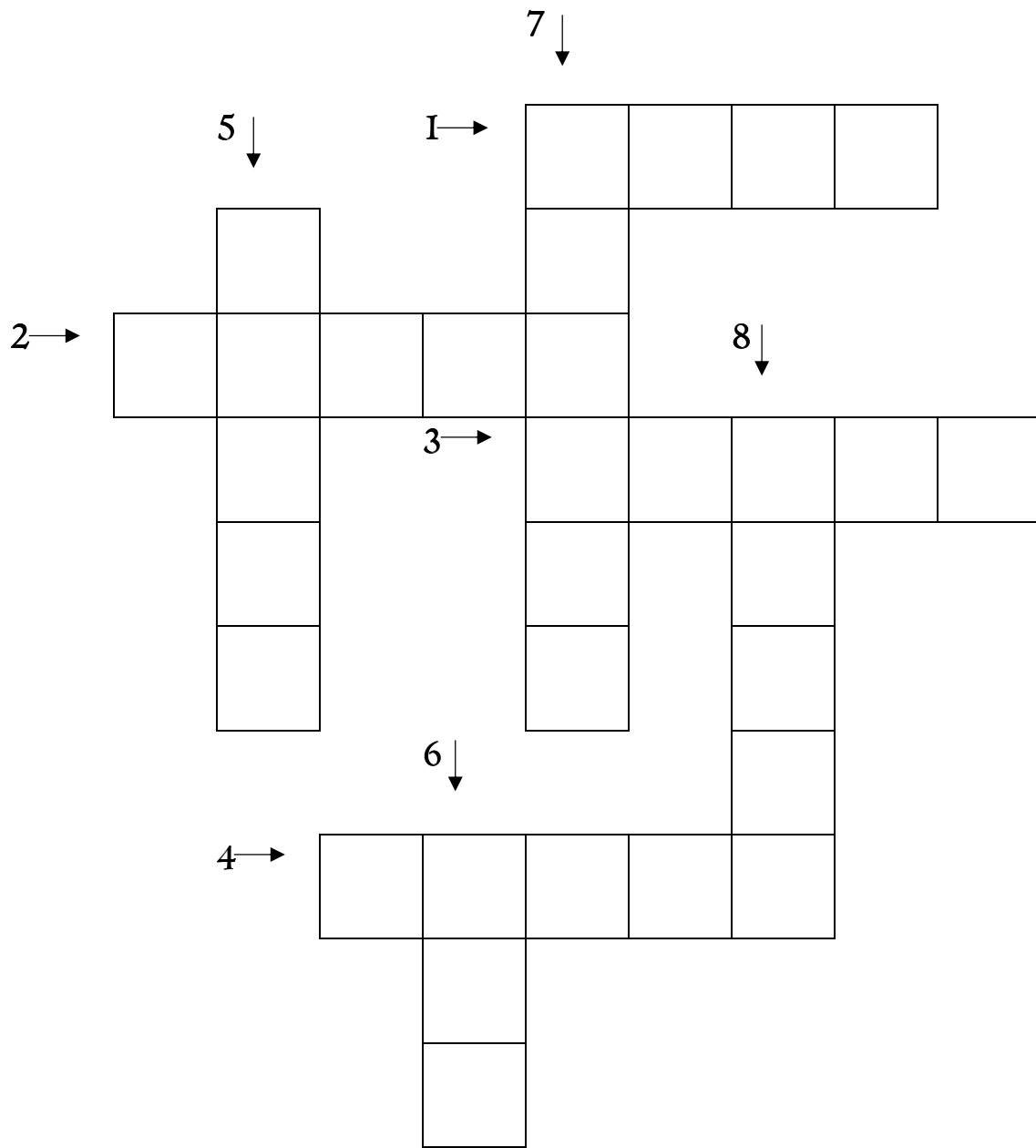
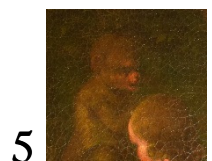
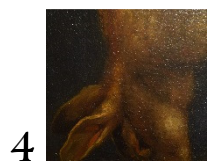
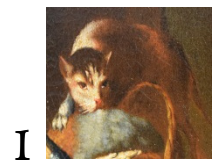
1er étage



Rez-de-chaussée

À la découverte des animaux du musée :

Mots fléchés



Complète la grille : replace le nom de chaque animal en face du chiffre qui lui est associé.

Atrium : « Cycle de Marc-Antoine et Cléopâtre »

Ouvre l'œil ! Observe ces trois grands tableaux et retrouve à quels animaux appartiennent ces détails :



1).....

2).....

3).....

4).....



5).....

6).....

7).....

8).....

Atrium : Mosaïque romaine « Le Mariage d'Admète »

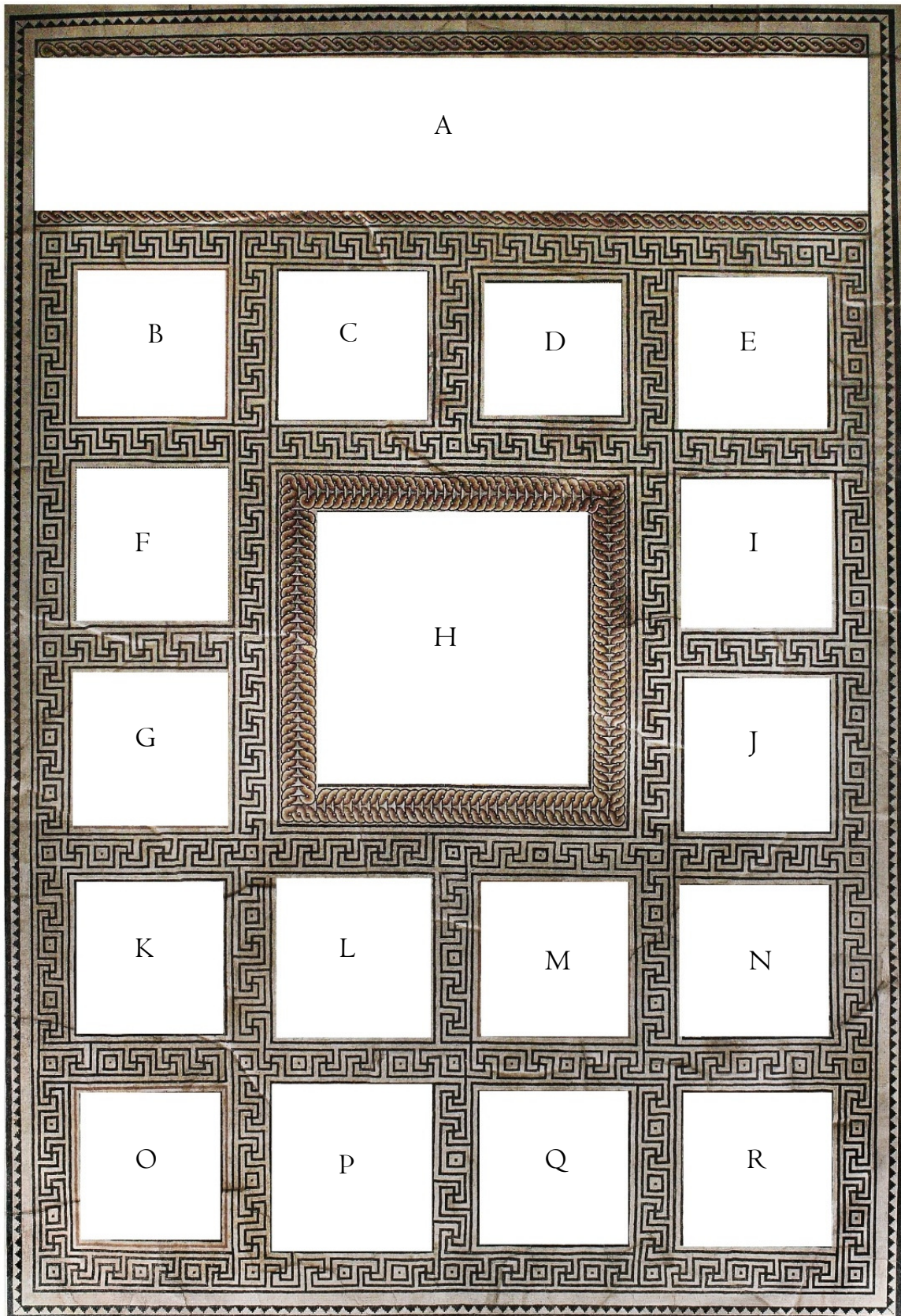
Au centre de cette grande salle appelée « Atrium » se trouve une mosaïque au sol. Elle a presque 2000 ans, elle date du 2^{ème} siècle, époque où les romains habitaient à Nîmes. Elle a été découverte en 1883 pendant la construction des Halles.

A l'origine, elle ornait le sol de la salle à manger d'une riche villa romaine. On retrouve le thème de la nourriture dans la frise (partie supérieure de la mosaïque). Regarde bien, tu pourras voir par exemple un tigre dévorer une gazelle ou encore un oiseau manger une sauterelle.

La technique de la mosaïque consiste à assembler comme un puzzle des petits morceaux de pierre de différentes couleurs pour créer des images et des décors.

Atrium : Mosaïque romaine « Le Mariage d'Admète »

Le grand désordre : reconstitue la mosaïque en notant le numéro des images à la bonne place. À la maison, tu pourras découper et coller les images. Les scènes doivent être dans le bon ordre !



Atrium : Mosaïque romaine « Le Mariage d'Admète »



I



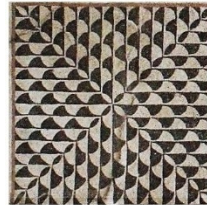
2



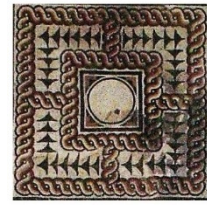
3



4



5



6



7



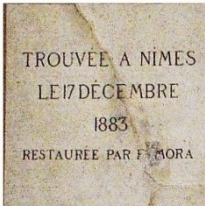
8



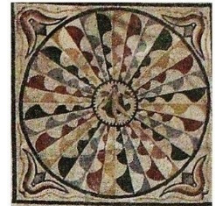
9



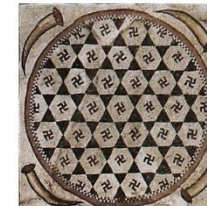
10



11



12



13



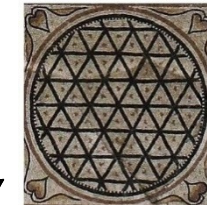
14



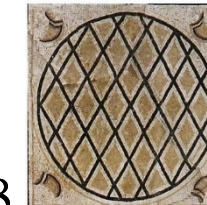
15



16



17



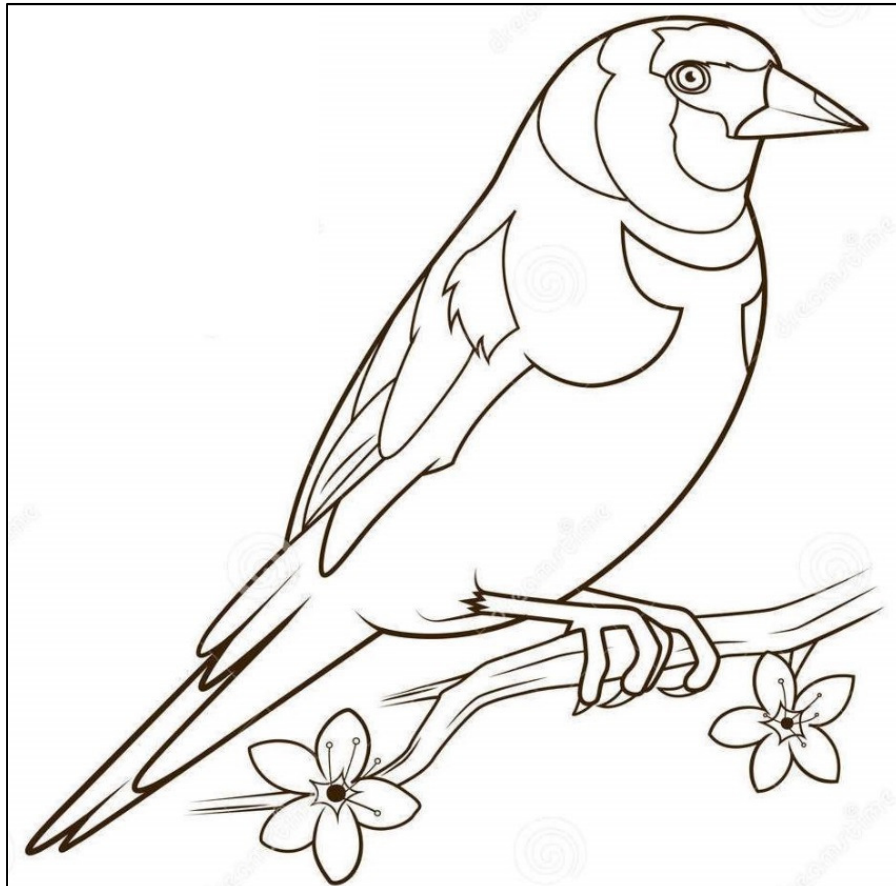
18

Salle 11 : « Mariage mystique de sainte Catherine »

Les animaux peuvent aussi être symboliques : ils représentent une idée. C'est souvent le cas dans les tableaux qui parlent de religion. Dans le passé peu de gens savaient lire et écrire, les images étaient donc utilisées pour instruire et faire passer un message. Dans ce tableau, le Christ tient dans sa main, un oiseau appelé chardonneret. Cet oiseau symbolise le destin du Christ. Selon la légende, un chardonneret aurait enlevé les épines de ta tête du Christ afin de soulager sa douleur. En faisant cela du sang aurait taché sa face.

À tes crayons ! À l'aide de cette description et du tableau redonne ses couleurs au chardonneret :

Mon bec est **rose pâle**, mes yeux sont **marron**. Ma face est **rouge écarlate**, entourée de **blanc** et de **noir**. Mon dos est **brun**, mon ventre **blanc**. Le plumage de mes ailes est **noir** rayé d'une large bande d'un **jaune vif**. Ma queue est **noire** avec des taches. Mes pattes sont **grises**.



Salle 12 : « Intérieur de cuisine » et « Promenade dans un parc »

Ces deux tableaux forment un « pendant », ils vont ensemble. Les deux peintures ont la même taille mais sinon tout les oppose. L'une des scènes se déroule à l'intérieur : dans une cuisine, l'autre à l'extérieur : dans un parc. La cuisine montre une scène populaire avec des personnages plutôt pauvres alors que la scène du parc nous donne à voir une aristocrate, une personne riche et bien habillée. Elle est entourée d'objets évoquant le luxe et la richesse : un grand jardin, une belle demeure à l'arrière-plan, des domestiques, des animaux exotiques (un singe et un perroquet).

Les 7 différences : compare avec l'œuvre originale



Salle 13 : « Déjanire et le centaure Nessus »

Dans les œuvres du musée, tu peux aussi apercevoir des animaux imaginaires issus par exemple de la mythologie grecque. Tu dois déjà en connaître certains : la licorne, le dragon.

Dans ce tableau, tu peux apercevoir un centaure : il s'agit d'un personnage mythologique mi-homme, mi-cheval. Cette peinture raconte l'histoire d'Hercule, un demi-dieu à la force légendaire. Il se trouve à l'arrière-plan, on le reconnaît grâce à ses muscles.

La mythologie regorge de personnages fantastiques souvent mi-homme et mi-animal. On trouve par exemple des faunes : ils ont des pattes de chèvre et un corps d'homme, le Minotaure : un homme avec une tête de taureau (gardien du labyrinthe), ou encore les sirènes : des créatures avec un corps de femme et une tête d'oiseau (à ne pas confondre avec les sirènes de la mythologie nordique qui elles ont un corps de poisson).

À tes crayons ! Invente et dessine un animal légendaire :



Rotonde : « Jupiter »

Zeus est le dieu ? :

- 1) de la guerre
- 2) de la mort
- 3) de tous les dieux

Ses attributs sont :



1) le poisson



2) l'aigle



3) le cheval



4) le cygne

Quel est le vrai ?



1)



2)



3)



4)

Salles 14 et 15 : Natures mortes

Il existe en peinture un genre appelé « Nature morte ». Il représente des fleurs, des fruits, des objets fabriqués par l'homme et surtout des animaux vivants ou morts. Les peintres du Nord de l'Europe (Belgique et Pays-Bas) se sont spécialisés dans ce genre.

Ces tableaux sont souvent très réalistes. Les peintres aiment représenter tous les détails d'un animal : le pelage qui peut être rayé ou taché, les couleurs vives d'un animal exotique, les pattes, la queue, etc. Et les différentes textures : la douceur des plumes ou des poils, la froideur des écailles, l'humidité du museau, la dureté des cornes ou d'une carapace.

Méli-mélo : quatre tableaux des salles I4 et I5 se sont mélangés en une nouvelle Nature morte, à toi de retrouver leur titre.



1 : 2 :

3 : 4 : 13

Salle 3 : « Moïse et le serpent d'airain »

Ce tableau nous raconte une histoire religieuse qui se trouve dans la Bible. Dieu demande à Moïse d'accompagner le voyage des Israélites à travers un désert. Le lieu étant peu accueillant, Dieu leur fournit de l'eau et à manger. Malgré tout, les Israélites se plaignent beaucoup. Pour punir leur ingratitude Dieu envoie des serpents qui par leur morsure tuent de nombreux hommes, femmes et enfants. Moïse défend les Israélites auprès de Dieu et lui demande de pardonner leurs conduites. Dieu accepte, il donne l'ordre à Moïse de fabriquer un serpent en airain (en métal), les personnes mordues par les serpents seront guéries en regardant cet objet.

Vrai ou faux : observe bien le tableau et répond à ces questions

1) Moïse est le personnage en haut à droite qui montre du doigt.

Vrai Faux

2) On peut compter un total de 6 enfants et bébés.

Vrai Faux

3) Dans le tableau, il n'y a aucun personnage habillé en noir.

Vrai Faux

4) On peut voir le sommet de 4 montagnes au fond du tableau.

Vrai Faux

5) Moïse est représenté sous les traits d'un homme âgé et barbu.

Vrai Faux

Solutions :

Page 4 : 1. Chat, 2. Tigre, 3. Vache, 4. Lapin, 5. Singe, 6. Âne, 7. Cheval, 8. Chien.

Page 5 : *L'Entrée de Marc-Antoine à Éphèse* : 2) cheval, 3) âne, 5) léopard, 8) cheval.

- *L'Arrivée de Cléopâtre à Tarse* : 1) sanglier, 4) chien, 6) lion.

- *Le repas de Cléopâtre et Marc-Antoine* : 7) chien.

Page 6 : A2, B11, C6, D8, E12, F3, G5, H1, I16, J4, K13, L7, M17, N10, O14, P18, Q9, R15.

Page 10 : 1) l'assiette sur l'étagère en haut à droite.

2) le deuxième oiseau en haut à gauche.

3) la tête et le cou de la volaille pendue au centre.

4) la corne de la chèvre à gauche.

5) la patte du chien à droite.

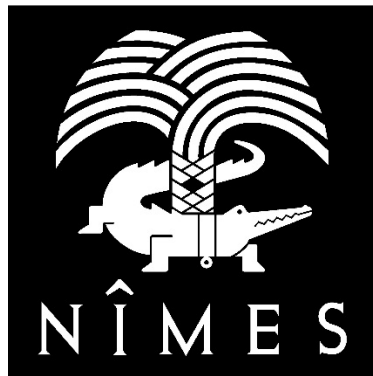
6) le tonneau au centre.

7) l'étoile sur la veste du personnage.

Page 12 : 3) de tous les dieux. 2) l'aigle. 4) le 4.

Page 13 : Salle 14 : *Allégorie de l'Eau et de la Terre et Nature morte* ; Salle 15 : *Nature morte de volailles et d'oiseaux et Nature morte au verre*.

Page 14 : 1) Vrai. 2) Faux : sept. 3) Vrai. 4) Faux : deux. 5) Vrai.



Musée
des
Beaux-Arts

Création : Service des Publics, musée des Beaux-Arts, Nîmes.

Juillet 2019.