

Carnet de coloriages



À tes crayons ! Redonne des couleurs aux tableaux du musée selon l'œuvre originale ou en laissant libre cours à ton imagination.



Charles-Joseph NATOIRE
Nîmes, 1700 - Castel Gandolfo, 1777
L'arrivée de Cléopâtre à Tarse
1756
Huile sur toile
3,35 x 4,80 M.

La Peinture d'Histoire se trouve au sommet de la hiérarchie des genres. Elle traite de sujets « sérieux ». Les tableaux sont généralement de grande taille et représentent des scènes tirées de l'Histoire, de la Bible, de la mythologie ou de la littérature.

L'objectif principal est d'instruire le spectateur : éduquer les illettrés, illustrer un sermon ou exalter une valeur morale.

Toute la difficulté de ce genre est de donner à voir et à comprendre le déroulement d'un récit dans une seule image.

Charles Joseph Natoire, né à Nîmes, a peint ce grand tableau. C'était un excellent dessinateur, il a travaillé pour le roi Louis XV et a voyagé en Italie où il est mort. Cette peinture raconte l'histoire de Marc-Antoine et de Cléopâtre, personnages qui ont existés à l'époque romaine.

L'Arrivée de Cléopâtre à Tarse raconte l'histoire de Marc-Antoine qui vient accueillir la reine d'Égypte après un long voyage sur son magnifique bateau. Cette peinture est en fait un modèle pour une tapisserie. On parle de cartons de tapisseries.





Maestro ESIGUO

Actif en Toscane à la fin du XVe siècle

La Vierge et l'Enfant Jésus entourés de deux anges

Dernier quart du XVe siècle

Tempera sur bois

0,86 M.

La Peinture Religieuse a pour fonction d'illustrer les écrits religieux (la Bible).

Au Moyen-âge, en Europe, elle était au service de la diffusion de la religion Chrétienne. Peu de gens savaient lire et écrire à cette époque, les images étaient donc utilisées pour instruire et faire passer des messages à valeur morale. Les tableaux présents dans les églises racontent les épisodes de la vie de Jésus, parfois, à l'image de nos bande-dessinées actuelles.

Ce tableau rond appelé « tondo » est peint sur un panneau de bois à « tempera » : une peinture composée d'un mélange de pigments de couleur, de jaune d'œuf et un peu de vinaigre ou de jus de citron.

Il représente une Vierge à l'Enfant : Marie tient sur ses genoux son fils Jésus. Ils sont accompagnés par deux anges. À cette époque, la religion catholique tient une place très importante en Europe : c'est pour cela que beaucoup de tableaux représentent des scènes religieuses.





Luca GIORDANO

Naples, 1634 - 1705

Déjanire et le centaure Nessus

Vers 1672/1674

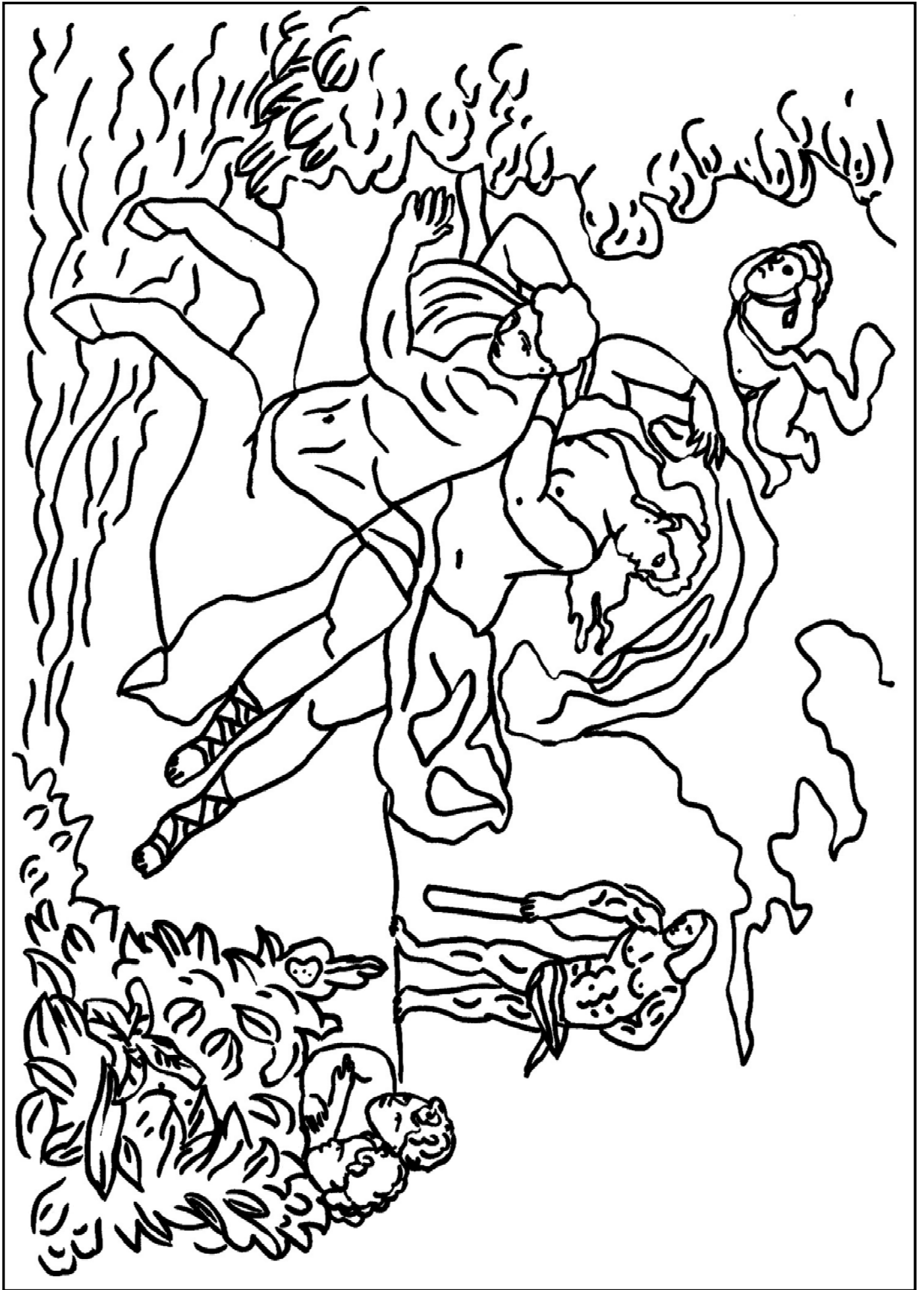
Huile sur toile

2,05 x 2,50 M.

La peinture mythologique met en scène les contes et légendes des différentes civilisations du monde (Grecs, Romains, Egyptiens, Chinois, Nordiques). C'est à la Renaissance (XVe-XVIIe siècle), période où l'on redécouvre et étudie avec beaucoup d'attention l'Antiquité, qu'elle suscite un nouvel intérêt pour ces grands mythes fondateurs.

Véritable source d'inspiration, la vie des Héros, des Dieux et des êtres magiques, stimulent l'imagination et la fantaisie des artistes désireux de faire revivre un monde disparu.

Ce tableau raconte un épisode de la vie d'Hercule. Au cours d'un de leurs voyages, Hercule et sa femme Déjanire doivent traverser un fleuve. Ils font appel au centaure Nessus, un passeur. Pendant la traversée Nessus tente d'enlever Déjanire. Hercule le tue avec une flèche. Avant de mourir le centaure confie à Déjanire un élixir fait avec quelques gouttes de son sang, et lui dit : « Tu le feras boire à Hercule et il restera fidèle et amoureux de toi ! ». Quelques années plus tard Déjanire décide de donner la potion à Hercule. Mais Nessus a menti : ce n'est pas un filtre d'amour mais un poison mortel...





Jan ASSELIJN

Diemen, 1615 - Amsterdam, 1652

Tête de bœuf

Deuxième quart du XVIIe siècle

Huile sur toile

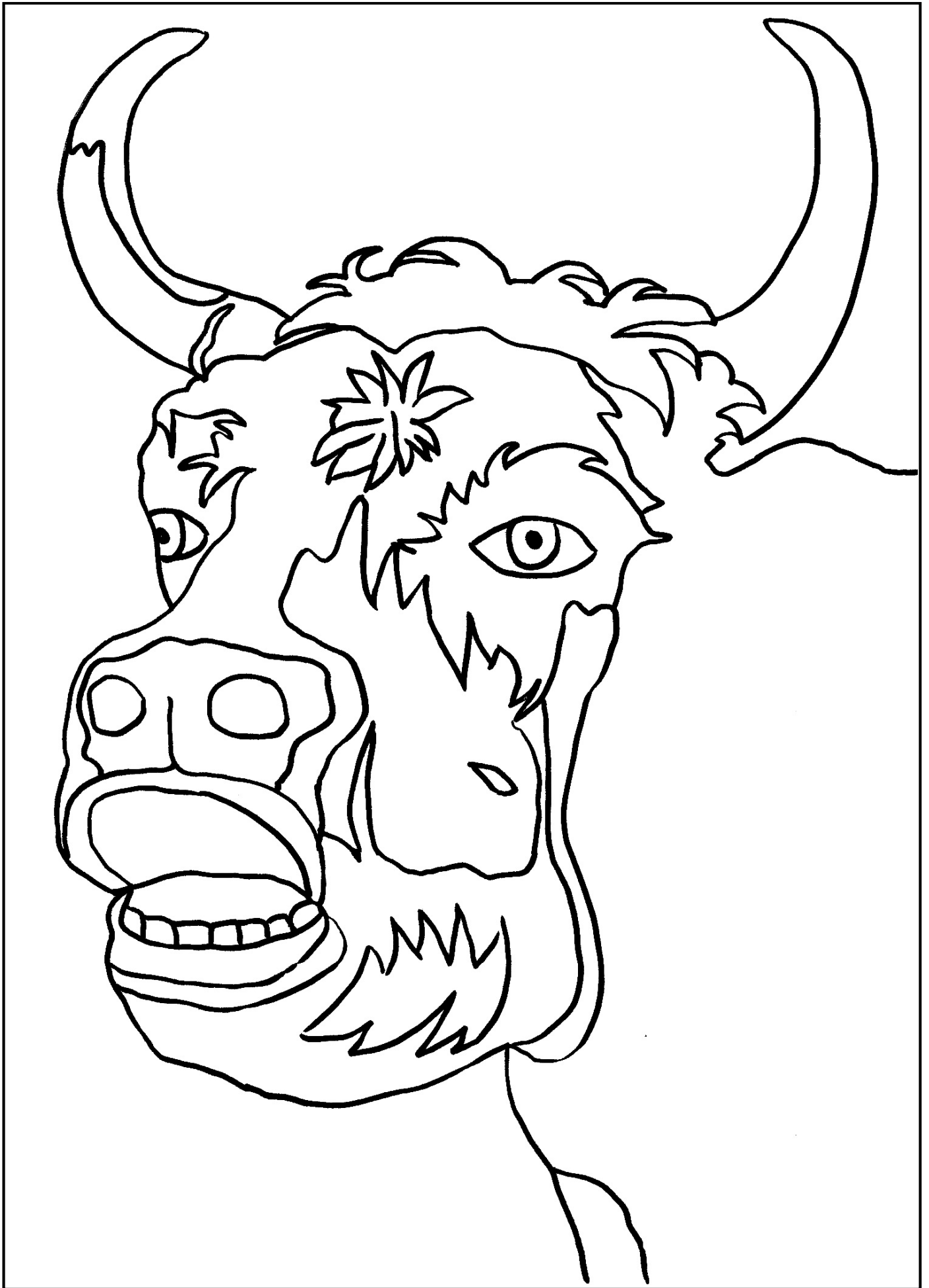
0,86 x 0,59 M.

Le portrait est la représentation, la plus fidèle possible, d'une personne réelle. L'artiste s'attache à reproduire, "trait pour trait", les caractéristiques physiques et la personnalité du modèle. Si un portrait doit être ressemblant, il peut aussi être idéalisé.

Un portrait peut être peint, sculpté, dessiné, gravé, photographié et même écrit. Il est souvent un travail de commande. Après quelques séances de pose, la personne voit ses traits fixés pour toujours.

Le peintre auteur de ce tableau est un spécialiste de la peinture animalière. Il aime représenter, le physique des animaux mais aussi leur comportement de la façon la plus réaliste possible. La peinture nordique a toujours accordé une place importante au monde animal, dans un intérêt autant pictural que zoologique.

Dans son cadre serré, on reconnaît un bœuf de « Groningen » (une province des Pays-Bas) ou bœuf à lunettes car il a des cercles noirs autour des yeux.





François BOUCHER

Paris, 1703 - 1770

L'Obéissance récompensée

1768

Huile sur toile

0,52 x 0,39 M.

La scène de genre nous montre des moments de la vie quotidienne attachés aux personnes ordinaires. Souvent de petites tailles, ces tableaux sont classés assez bas dans la hiérarchie des genres.

Elle a été portée à son plus haut niveau de perfection au XVII^e siècle dans les pays du nord de l'Europe. Au XIX^e siècle, le succès de ce genre auprès du public permet son développement.

François Boucher est un peintre du XVIII^{ème} siècle. On appelle son style le « Rococo ». Ce mot évoque les cailloux, coquillages, mousses et coraux qui servent à décorer les grottes et rochers qui sont dans les jardins. Le style rococo aime représenter des amoureux, des fêtes, des femmes portant de belles robes. Les couleurs sont plutôt pastels. On retrouve des bleus, des roses, des verts et des blancs.

Ici un petit chien se dresse sur ses pattes, son maître le récompense en lui donnant une friandise. C'est cette scène qui donne son titre à l'œuvre *L'Obéissance récompensée*. Une jeune fille très élégante regarde la scène.





Cornelis de HEEM

Leyde, 1631 – Anvers, 1695

Nature morte au verre

Seconde moitié du XVIIe siècle

Huile sur cuivre

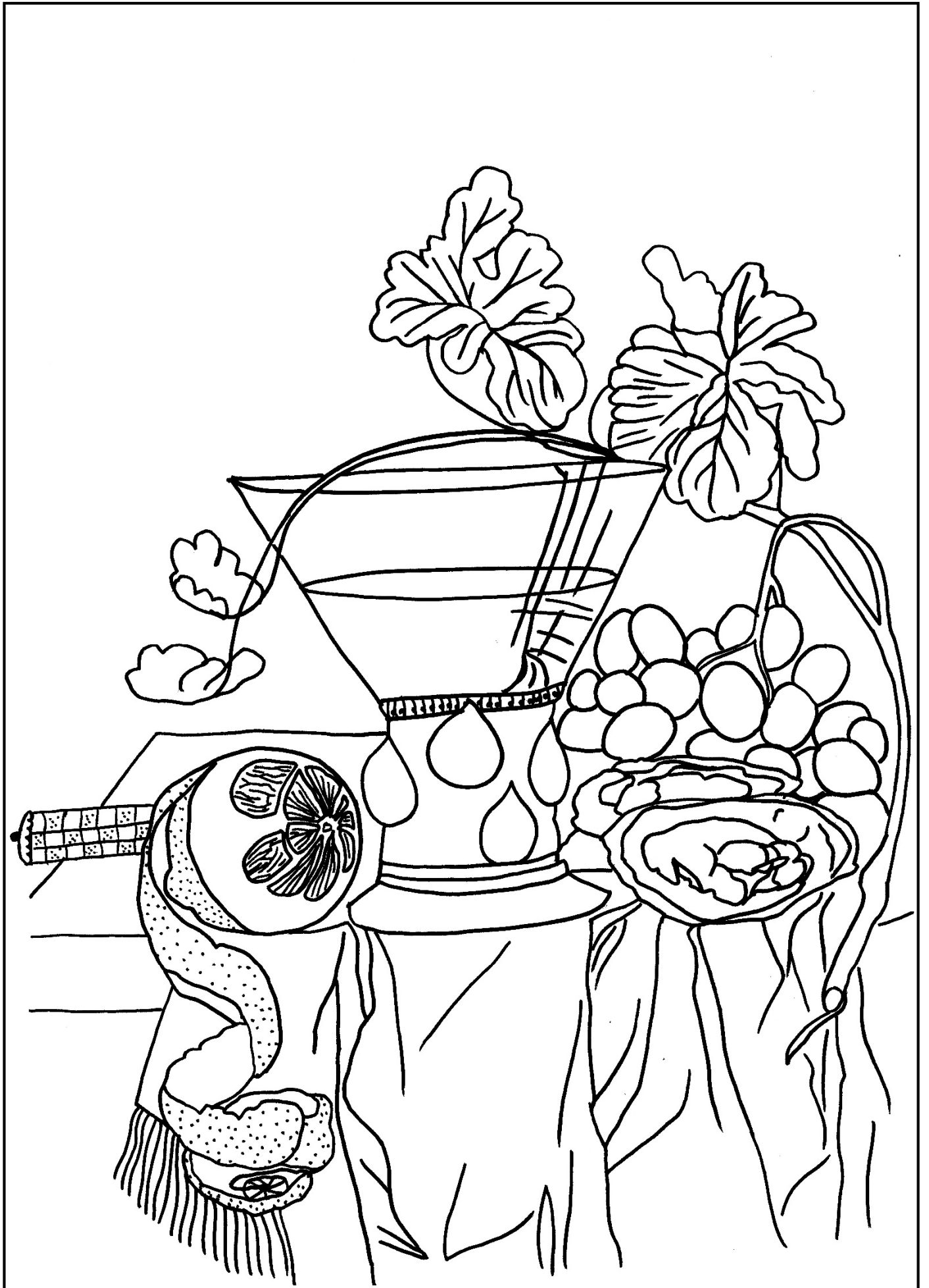
0,45 x 0,36 M.

La Nature Morte est une composition d'objets ou d'êtres immobiles : plats, verres, animaux, instruments de musique, fruits, disposés sur une nappe, un coin de table. Elle met en scène des productions de la Nature et de l'Homme.

Le principal objectif qui anime les peintres est le désir de rivaliser avec la Nature. Ils cherchent à exercer leur habileté à rendre les différentes matières : le velouté, le rugueux, le brillant, la transparence...

Cette oeuvre est peinte sur du cuivre. Cela donne un aspect encore plus lisse à la peinture, on dirait une photographie. La composition s'organise autour d'un grand verre appelé « römer » à moitié rempli de vin blanc. À droite il y a deux huîtres ouvertes, à gauche un citron pelé et le manche d'un couteau. Une branche de vigne est posée en équilibre sur le verre. La table est à moitié recouverte par la nappe. Les objets dépassent de la table, certains semblent sur le point de tomber par terre.

Cette peinture est aussi appelée une « vanité » car elle nous parle de notre vie et du temps qui passe : les fruits vont se gâter, les feuilles mourir...





Auguste CHABAUD

Nîmes, 1882 – Graveson, 1955

Collines, femmes en vue de leur village

Avant 1924

Huile sur toile

0,77 x 1,25 M.

Le paysage représente une vue de la Nature. Simple décor au départ, la nature a mis plusieurs siècles pour devenir un thème à part entière dans la peinture. Peu à peu, les artistes sortent leurs chevalets de leurs ateliers pour aller observer en extérieur les formes et les couleurs de la nature. C'est avec les impressionnistes et l'invention de la peinture en tube (1840) que naît l'habitude de peindre en plein-air.

Les paysagistes s'intéressent à la lumière changeante au cours d'une journée, d'une année. Ils tentent de saisir sur leur toile un moment, une impression, un sentiment face à la Nature.

Auguste Chabaud est né à Nîmes. Il a étudié la peinture et a voyagé en Afrique, attiré par sa lumière et ses couleurs.

Le dessin de ce paysage est simple. Les formes sont entourées d'un trait noir. Les couleurs sont sombres. On peut voir deux femmes assises au sommet d'une colline qui regardent un village en contrebas.

L'œuvre n'est pas réaliste, le ciel est sombre comme la nuit mais on ne voit briller aucune étoile... En plus, il y a des ombres contradictoires dans le reste du tableau !



Depuis le XVIII^e siècle, la peinture est divisée en plusieurs genres « classés » selon l'importance du sujet. Dans ce cahier de coloriage tu découvriras des peintures : **d'Histoire** (histoire, religion et mythologie), un **portrait**, un **paysage**, une **nature morte** et une **scène de genre**, toutes issues des collections du musée des Beaux-Arts de Nîmes.



Création : Service des Publics, musée des Beaux-Arts, Nîmes.

Illustration : Camille Dolladille.

Juillet 2019.

