



## DOSSIER DE PRESSE

### LA COLLECTION – NOUVEL ACCROCHAGE

#### Carré d'Art – Musée d'art contemporain de Nîmes

### Sommaire

Avant-Propos

Liste des œuvres

Informations pratiques

Contact presse : Delphine Verrières – Carré d'Art

Tél : 04 66 76 35 77 – Fax : 04 66 76 35 85 – E-mail : [communication@carreartmusee.com](mailto:communication@carreartmusee.com)



L'activité, l'ampleur et l'aura d'un musée se mesurent notamment à sa politique d'acquisitions d'œuvres.

Voici celles dont Carré d'Art est fier.

Elles reflètent à la fois l'efficace continuité des expositions en matière de fonds (le noyau intellectuel de la politique muséale) ; la sagacité en permanence novatrice des choix de la Directrice et du Conseil d'Administration ; la confiance des artistes, des galeries, des collections, des prêteurs et des Amis du Musée.

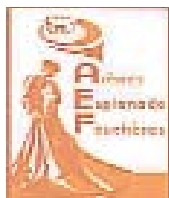
Voici l'accrochage des pièces qui ont rejoint Carré d'Art.

Il balise l'itinéraire esthétique d'un lieu reconnu pour son implication dans la création en marche.

Sculptures, dessins, huiles, photos... au fil d'acquisitions ; de dons de la Fondation Clarence Westbury à laquelle nous exprimons notre particulière reconnaissance ; du don de l'Association Carré d'Art ; de dons de l'Association des Amis du Musée d'Art Contemporain auxquels s'ajoutent les dons du regretté Toni Grand et de Rebecca Horn ainsi que le dépôt d'Albert Oehlen, ces œuvres donc, signent le rôle que joue le Musée d'Art Contemporain de Nîmes sur le scène européenne.

Le Maire de Nîmes  
Président de Nîmes-Métropole  
Conseiller Général du Gard

L'Adjoint au Maire de Nîmes  
délégué à la Culture  
Président de Carré d'Art



# LISTE DES ŒUVRES

## ACHATS

### Rebecca HORN

1944, Allemagne

*Liaison à trois*, 1991

Pinceaux chinois, français et anglais, moteur, structure métallique

Acquis en 2001 avec l'aide du F.R.A.M.

Rebecca Horn réalise à partir de 1976 ses premières œuvres en mouvement, s'inspirant des procédures de parade des animaux, notamment des oiseaux. Des phases de tension et de repos alternent, en un cycle éternellement recommencé. Depuis 1986, les outils de l'artiste –pinceaux, projections d'encre ou de pigments– servent l'expression de la mécanique obsessionnelle qui est au cœur de la symbolique de l'artiste.



### Daniel DEZEUZE

*La Vie amoureuse des plantes*, 2001

Crayon, crayon aquarelle et roseau sur papier Vinci

Acquis en 2002

Ce dessin fait partie d'un cycle de dessins entrepris par Daniel Dezeuze au début des années 90. Le lyrisme du graphisme abstrait évoque le foisonnement de la vie naturelle dans un mouvement perpétuel qui n'est pas sans évoquer le poète latin Lucrèce et son *De Natura rerum*. Né dans le Gard, Daniel Dezeuze vit à Sète.



### PANAMARENKO

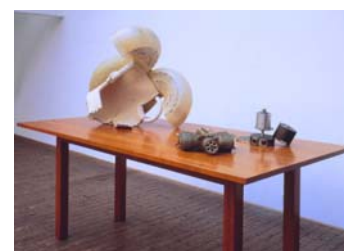
1940, Anvers (Belgique)

*Trompet Jet*, 1985

Résine synthétique, aluminium, feutre, éléments du moteur sur une table en bois

Acquis en 2002 avec l'aide du F.R.A.M.

Panamarenko reçoit une formation où l'Ecole des Beaux-Arts d'Anvers se marie à de vastes connaissances en physique, chimie et mécanique. Panamarenko réalise des objets mécaniques poétiques dont la plupart répondent à l'un des rêves primordiaux de l'homme : le désir de voler et dont la traduction, au carrefour de la science et des arts, rencontre le mythe d'Icare et les noms de Léonard de Vinci ou de Tatline. Les machines énigmatiques de Panamarenko apparaissent comme autant de prothèses du corps qui permettent au spectateur de se projeter dans le rêve.



## Fiona RAE

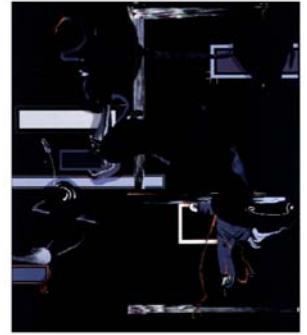
1963, Hong-Kong

### *Astronaut*, 1998

Huile et acrylique sur toile

Acquis en 2003 avec l'aide du F.R.A.M.

La peinture abstraite de Fiona Rae s'est développée comme un questionnement sur la réalisation picturale dans un contexte contemporain de multiplication des références et des images. L'histoire de l'art – les noms de Cy Twombly, Roy Lichtenstein, Sigmar Polke, Gerhard Richter, mais aussi ceux de Bosch ou Dürer sont les plus fréquemment cités par l'artiste –, les bandes dessinées, les films, les jeux vidéos, l'image numérique, les enseignes lumineuses, les rythmes de la musique électronique fondent l'univers d'une artiste, qui, depuis 2000, a intégré l'utilisation du logiciel Photoshop dans les études préparatoires de ses peintures.



## Markus RAETZ

1941, Büren (Suisse)

### *Duo*, 1998-1999

Plaques chauffantes, fer blanc, fils de fer

Acquis en 2003 avec l'aide du F.R.A.M.

La pièce est un mobile dont les éléments sont mis en mouvement par l'air chaud venant des deux plaques posées sur un socle. Au fur et à mesure, les expressions des deux visages changent, passant de la joie à la tristesse. Cette pièce a été présentée récemment à Paris dans l'exposition *Aubes et rêveries* au Musée Victor Hugo (commissariat Harald Szeemann) et dans l'exposition Markus Raetz à Carré d'art. Markus Raetz fait des sculptures, des dessins et des gravures. Il s'inspire de jeux de mots, du surréalisme et de poètes comme Robert Walser, Mallarmé.



## Gabriel OROZCO

1962, Vera Cruz (Mexique)

### *Hand Pot*, 2002

Terre cuite. Acquis en 2004 avec l'aide du F.R.A.M.

### *Arm*, 2002

Terre cuite. Acquis en 2004 avec l'aide du F.R.A.M.

### *One*, 2002

Terre cuite. Acquis en 2004 avec l'aide du F.R.A.M.

Originaire d'un pays émergent à la limite des Etats-Unis, Orozco est particulièrement sensible à la question de la modernité dans un contexte économique autre. Il transfère dans le monde de l'art contemporain les gestes ancestraux du potier qui fait des récipients utilitaires. Par le regard qu'il porte sur le monde et les matériaux, son travail entre en résonance avec les œuvres de l'Arte Povera déjà présentes dans la collection.



**Gilles BARBIER**  
1965, Vanuatu

*L'Esprit de la glisse*, 2006  
Technique mixte  
Acquis en 2007 avec l'aide du F.R.A.M.

Gilles Barbier, artiste français né en 1965, a défini une position artistique originale qui prend sa source dans son intérêt pour la science fiction, la bande dessinée et l'intelligence artificielle, les théories de l'information. Le personnage du surfeur renvoie à l'image d'un corps humain complètement déstructuré, traversé de multiples motifs qui est le symbole de l'humanité contemporaine.



**Patrick VAN CAECKENBERGH**  
1960, Alost (Belgique)

*La Force de survivre*, 2006  
Technique mixte  
Acquis en 2007 avec l'aide du F.R.A.M.

Patrick Van Caekenbergh est un chercheur glissé dans le monde de l'art. Il est difficile de mettre en évidence une filiation artistique : le dadaïsme pour l'absurde, l'art conceptuel pour l'organisation de l'œuvre en système. Ses sources peuvent être aussi bien Flaubert, Valéry que Claude Lévi-Strauss, Vladimir Propp ou Konrad Lorenz... Dans cette pièce, il s'inspire de la proposition faite par la maîtresse de l'école du village où il vit, de réaliser un jeu mettant en scène les espèces animales. L'artiste a décidé d'organiser sa pièce comme un jeu autour des théories de Darwin. La pièce est actuellement exposée à Paris à la Maison Rouge.



**Annette MESSAGER**  
1943, Berck-sur-Mer

*Mes caoutchoucs*, 2003-2004  
caoutchouc, corde  
Acquis en 2007 avec l'aide du F.R.A.M. et de la Société Générale

Depuis le début des années 70, Annette Messenger développe un travail à la frontière entre le conceptuel et une pratique enfantine de jeu par l'assemblage et le découpage. Elle utilise des techniques variées : dessins, photos retouchées, peluches, objets rembourrés, animaux empaillés. L'œuvre se développe comme une scène de théâtre dont les personnages seraient des armes, le mot vanitas, un chat noir, Batman, tout un attirail de sorcière qu'Annette Messenger affectionne particulièrement. L'œuvre est présentée actuellement au Centre Pompidou dans le cadre de la grande exposition consacrée à l'artiste.



## DONS DE LA FONDATION CLARENCE WESTBURY

La Fondation Clarence Westbury, sous l'impulsion de son président Monsieur Jacques Boissonnas, développe une action dans trois domaines principaux d'intervention : la culture, et tout particulièrement le soutien à l'art moderne et contemporain, l'action sociale avec l'aide donnée à un centre de soins psychologiques pour des enfants et adolescents, et la recherche médicale.

Depuis 2003, la Fondation Clarence Westbury donne régulièrement des œuvres qui viennent enrichir la collection du musée.

### Jean-Marc BUSTAMANTE

1952, Toulouse

*Panorama Gust*, 2000

Sérigraphie sur plexiglas.

Don de la fondation Clarence Westbury, 2003

Cette œuvre fait partie de la série des panoramas qui poursuit l'interrogation sur les relations de la peinture et de la photographie commencée par l'artiste dès les années 80. Elle transfère en grande dimension un dessin réalisé au feutre. Le musée possède maintenant un ensemble de cinq œuvres.



### Hiroshi SUGIMOTO

1948, Tokyo (Japon)

*Rietveld Schroder House Gerrit Rietveld*, 1999

Photographie noir et blanc.

Don de la fondation Clarence Westbury, 2004

*Einstein Tower Eric Mendelsohn*, 2000

Photographie noir et blanc.

Don de la fondation Clarence Westbury, 2004

*German Pavilion Ludwig Mies Van Der Rohe*, 1998

Photographie noir et blanc.

Don de la fondation Clarence Westbury, 2004

Le photographe japonais Hiroshi Sugimoto travaille sur le temps. Ces trois photographies de la série des architectures ont pour sujet des bâtiments construits avant 1939 par les fondateurs de l'architecture contemporaine. Le flou adopté par l'artiste semble renvoyer aux visées utopiques de leurs concepteurs comme à la tourmente historique qui les a balayés.



### Alain BUBLEX

1961, Lyon

*Plug-in City (2000) - Loft Construction*, 2005

Épreuve chromogène sous diasec

Don de la fondation Clarence Westbury, 2005

Ayant travaillé sur un projet de ville fictive, Alain Bublex utilise les possibilités de la photographie et de la correction numérique pour développer dans des grands formats des utopies urbaines. La série de *Plug-in City* commencée en 2000 reprend le concept d'UNITÉ MOBILE D'HABITATION développé par l'agence britannique Archigram pour une hyper mobilité de la ville. À la limite du réel, elle crée l'incertitude et l'interrogation sur notre vie quotidienne.



**Valérie FAVRE**

1959, Evilard (Suisse)

*Die Idiotinnen Rockband*, 2005

Huile sur papier

Don de la fondation Clarence Westbury, 2005

Cette grande huile sur papier montre l'un des personnages fétiches que Favre a créé en 1999. Venue du monde du théâtre, Valérie Favre trouve dans la peinture la possibilité de faire vivre un monde dont elle est l'auteur. Elle renouvelle l'intérêt de certains artistes pour une peinture figurative et porteuse de fictions.



**Jorge QUEIROZ**

1966, Lisbonne (Portugal)

*Sans titre*, 2006

Technique mixte sur papier

Don de la fondation Clarence Westbury, 2006

Les œuvres sur papier de Jorge Queiroz assemblent sur un fond blanc des éléments disparates en technique : crayonné, tâches de couleurs qui semblent témoigner d'univers en formation. Son univers se rapproche de Roberto Matta. Parallèlement à ses dessins, Jorge Queiroz a réalisé quelques films, proches tantôt du dessin d'humour, tantôt de Méliès, où avec évidence s'affirme le fait que toute figuration est une sorte d'apparition.



**Joel STERNFELD**

1944, New York (USA)

*Ruins of Villa Sette Basi with the Ruins of a small temple, Roma Vecchia, Rome*, septembre 1990

Photographie numérique

Don de la Fondation Clarence Westbury, 2006



**DON DE L'ASSOCIATION CARRE D'ART**

**Hans-Peter FELDMANN**

1941, Hilden (Allemagne)

*Shadow Installation*, 2005

technique mixte

Acquis en 2006

Feldmann qui a grandi dans l'Allemagne de l'Après-guerre est un grand collectionneur d'objets et d'images. Cette pièce, qui occupe toute une salle, est une sorte de théâtre d'ombres et propose une version imaginaire des pratiques précédemment plutôt basées sur l'inventaire et la photographie.







*Sans titre*, 1996

Technique mixte. Don de l'AAMAC en 2002

*Sans titre*, 1998

Technique mixte. Don de l'AAMAC en 2002

*Sans titre*, 1990

Technique mixte. Don de l'AAMAC en 2002

Yves Reynier crée des assemblages à partir d'objets quotidiens aussi variés qu'un simple bout de papier, un skate, des cartes à jouer, un fragment d'étole brodé, des nids, des plumes. Ces collages sont des rencontres et semblent porteurs de messages énigmes qui ont trait à un hasard énigmatiques.

## Florence MIROL

*Pétrole*, 2002

tirage numérique sur aluminium

Don de l'AAMAC en 2003

*Marylin*, 2002

tirage numérique sur aluminium

Don de l'AAMAC en 2003

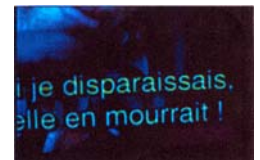
*Si je disparaissais*, 2002

tirage numérique sur aluminium

Don de l'AAMAC en 2003

Florence MIROL

Florence Mirol (née en 73) est diplômée de l'Ecole des Beaux-Arts de Nîmes. Elle a exposé à la Vigie et au Quai des allégories. Elle se reconnaît dans des auteurs tels que Blanchot ou Marguerite Duras. Ses photos et vidéos mettent en évidence la charge mentale liée à un lieu. Jouant sur la trame de l'écran et le rendu des couleurs, elle propose une vision qui dépasse le réel dont ses œuvres sont toutefois issues.



## **DONS DES ARTISTES**

Toni GRAND

1935, Gallargues le Montueux – 2005

*Sans titre*, 1988

Anguilles enrobées dans de la résine

Don de l'artiste, 2001

Le travail de Toni Grand interroge la naissance de la forme à partir de matériaux naturels : le bois, la pierre, l'os, à partir de 1987 les poissons morts, qu'il assemble ou recouvre de résine. Toni Grand propose souvent un commentaire plein d'humour par rapport aux formes géométriques simples. Né dans le Gard et actif dans la région pour la plus grande part de sa



carrière, Toni Grand est l'un des sculpteurs français majeurs de la Deuxième moitié du XXe siècle.

## Rebecca Horn

*Moon of Aran*, 1993

Peinture sur double exposition photo  
Don de l'artiste et de la Galerie de France

*Eclipse of the Moon*, 1993

Peinture sur double exposition photo  
Don de l'artiste et de la Galerie de France

*Kyoto*, 2001

Peinture sur double exposition photo  
Don de l'artiste et de la Galerie de France

*Ocean Fire*, 2001

Peinture sur double exposition photo  
Don de l'artiste et de la Galerie de France

*Tanger*, 2001

Peinture sur double exposition photo  
Don de l'artiste et de la Galerie de France



## DEPOT PRIVE

### Albert OEHLER

1954, Krefeld (Allemagne)

*Anti Niemand*, 2002

Huile et acrylique sur toile  
Dépôt privé  
Collection Nathalie Obadia, Paris



Albert Oehlen est un artiste majeur de la scène allemande. Sa carrière est marquée par de brusques passages du figuratif à l'abstrait et vice versa. Depuis le début des années 90, le numérique fait irruption dans un champ normalement consacré aux techniques plus traditionnelles de l'huile ou de l'acrylique confrontant dans un même champ éléments manipulés et graphisme direct de l'artiste.

Cette œuvre avait figuré en 2005 à l'exposition sur la peinture allemande. La collectionneuse, directrice de la galerie Nathalie Obadia avait souhaité laisser l'œuvre en dépôt à l'issue de l'exposition.

# INFORMATIONS PRATIQUES

## Carré d'Art – Musée d'art contemporain de Nîmes

Ouvert du mardi au dimanche inclus  
de 10h à 18h

### Tarifs

**Individuels** : Tarif plein : 5 €

Tarif réduit : 3,70 € (étudiants, groupes à partir de 20)

**Groupes scolaires** : Forfait de 27 € pour 10 à 40 élèves jusqu'à 16 ans

### Gratuité

Le premier dimanche du mois

Etudiants en art, histoire de l'art, architecture

Artistes

Personnels de musées

Journalistes

Enfants individuels de moins de 10 ans

### Visites guidées

Comprises dans le droit d'entrée : départ accueil Musée, niveau + 2

**Groupes** : Uniquement sur rendez-vous avec le service culturel du Musée  
Contact Sophie Gauthier (04 66 76 35 79)

### Atelier d'expérimentation plastique

Pour les enfants de 5 à 14 ans, sur rendez-vous - Gratuit jusqu'à 10 ans ; 3,70 € au-delà

**Individuels** : de 14h30 à 16h certains mercredis et jours de vacances du Gard sur inscription :  
calendrier détaillé disponible à l'accueil du musée ou sur le site internet  
<http://carreartmusee.nimes.fr>

**Groupes** : du mardi au vendredi sur rendez-vous avec le service culturel  
Contact : Sophie Gauthier

### Atelier collectif en famille

Ouvert à tous en accès libre et gratuit pour petits et grands de 14h30 à 16h00 le 19 février, le 26 mars, le 16 avril, le 21 mai, le 11 juin, le 22 juillet, le 20 août.

Accueil sans inscription préalable, à l'entrée de la collection située au niveau +2 de Carré d'Art

+

Le service culturel du musée met à la disposition des visiteurs des notices sur les œuvres de la collection. Celles-ci sont consultables sur place ou bien téléchargeables sur le site internet  
<http://carreartmusee.nimes.fr>