



Musée d'art contemporain de Nîmes

SYNTHESE RAPPORT D'ACTIVITES 2021

REGIE AUTONOME
PERSONNALISEE
CARRE D'ART

—

MUSEE D'ART
CONTEMPORAIN

I. PUBLIC

A. TARIFS

Grille tarifaire

Les tarifs appliqués par le musée sont les suivants :

- Entrée de l'exposition temporaire + collection permanente + Project Room
Tarif plein : 8€ ; Tarif réduit : 6€
- Entrée de la collection permanente + Project Room
Tarif plein : 5€ ; Tarif réduit : 3€
- Visites guidées (tarif unique ajouté au tarif d'entrée) : 3€
- Ateliers enfants et stage adulte : 5€

L'accès aux exposition temporaires, à la collection et aux Project Room est gratuit le 1^{er} dimanche du mois

Abonnements et partenariats

Le musée a renouvelé le dispositif « Festival Permanent » avec la Fondation Vincent Van Gogh d'Arles et la Collection Lambert en Avignon. Celui-ci intègre désormais les expositions du MO.CO à Montpellier. Il est vendu au tarif de 20€, valable 1 an, pour une entrée dans chacun des quatre musées.

Une partie de la programmation du musée s'intègre par ailleurs à celle des Rencontres de la Photographie d'Arles, permettant au détenteur d'un forfait des Rencontres de la Photographie d'accéder gratuitement à celle-ci.

Le musée participe également au salon international d'art contemporain Art-o-rama permettant aux détenteurs de la carte VIP d'accéder gratuitement au musée.

Des formules d'abonnement sont proposées avec les autres musées et sites de la Ville de Nîmes :

- Abonnement musées de Nîmes : 40€, valable 1 an pour accès illimité à chaque musée
- Nîmes City Pass, proposé depuis 2019 : 29€, 37€ ou 39€, valable 2, 4 ou 7 jours pour une entrée dans chaque lieu partenaire

B. Fréquentation

En quelques chiffres.....

La fréquentation 2021 du musée totalise **10 965 visiteurs** (10 967 visiteurs en 2020) y compris la fréquentation des collections permanentes.

La collection a accueilli **1 253 visiteurs** (2 905 visiteurs en 2020) ;

L'exposition « Tarik Kiswanson, Mirrorbody » a accueilli **7 762 visiteurs** (durée : 12 mois, dont 7 762 visiteurs pour 5 mois d'ouverture en 2021)

L'exposition « Emmanuelle Huynh – Jocelyn Cottencin, De Vertical devenir Horizontal, étale / Suspension / Stillness » a accueilli **4 173 visiteurs** (durée : 3,5 mois, dont 862 visiteurs pour 3 semaines d'ouverture en 2021) ;

	JANV	FEVR	MARS	AVRI	MAI	JUIN	JUIL	AOUT	SEPT	OCTO	NOVE	DECE	TOTAL
Collection										304	794	155	1 253
Exposition Kiswanson					425	1 121	2 023	1 766	1 520	907			7 762
Exposition De Vertical - Suspension												862	862
TOTAL	0	0	0	0	456	1 276	2 285	2 058	1 692	1 343	794	1 061	10 965

II. L'OFFRE CULTURELLE

A. LA COLLECTION : ACCROCHAGE 2020

L'accrochage a été renouvelé en janvier 2020 et n'a pas été modifié en 2021. Cet accrochage a permis de voir et revoir des œuvres de Supports/Surfaces mais aussi des œuvres majeures de la peinture des années 80 et 90. On y découvrait également des œuvres entrées récemment dans la collection, souvent acquises suite à une exposition au musée. Certaines d'entre elles sont présentées pour la première fois comme Jumana Manna, Guillaume Leblon, Julien Creuzet ou Hito Steyerl.

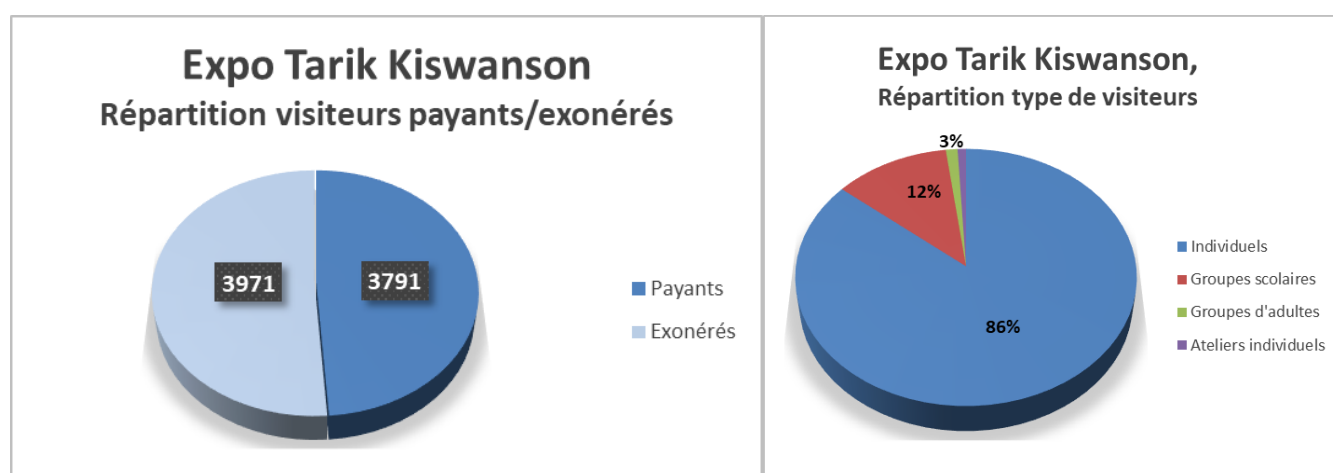
B. LES EXPOSITIONS TEMPORAIRES

1. « TARIK KISWANSON, MIRRORBODY » 30/10/2020 AU 24/10/2021 (VISIBLE A PARTIR DU 19/05/2021)

L'exposition de Kiswanson Mirrorbody à Carré d'art de Nîmes rassemblait des œuvres qui abordent des questions de déracinement, de transformation, de multiplication, de désintégration, de mémoire et de temps - autant de considérations centrales dans l'exploration continue de la condition humaine par l'artiste. Celui-ci oscille entre différents domaines, figuratif et abstrait, dans son enquête permanente sur le corps et sa place dans le monde: son mouvement, sa dissolution, son absence, son renouvellement. Cette exposition était la première exposition personnelle muséale de l'artiste en France. Elle faisait partie de la programmation satellite des Rencontres d'Arles dans le cadre du Grand Arles Express.

Un catalogue de l'exposition Tarik Kiswanson : Mirrorbody a été édité par la maison d'éditions Distanz avec Carré d'art, en édition bilingue français / anglais, de 255 pages et vendu au prix public de 40€ . Il comprend des textes de Annie Godfrey Larmon, Ingrid Luquet-Gad, Jean-Marc Prevost, Xiaoyu Weng

L'exposition a attiré 7 762 visiteurs en 2021, qui se répartissent selon les catégories tarifaires présentées dans les graphiques ci-après.



2. « EMMANUELLE HUYNH – JOCELYN COTTENCIN, DE VERTICAL DEVENIR HORIZONTAL, ÉTALE »

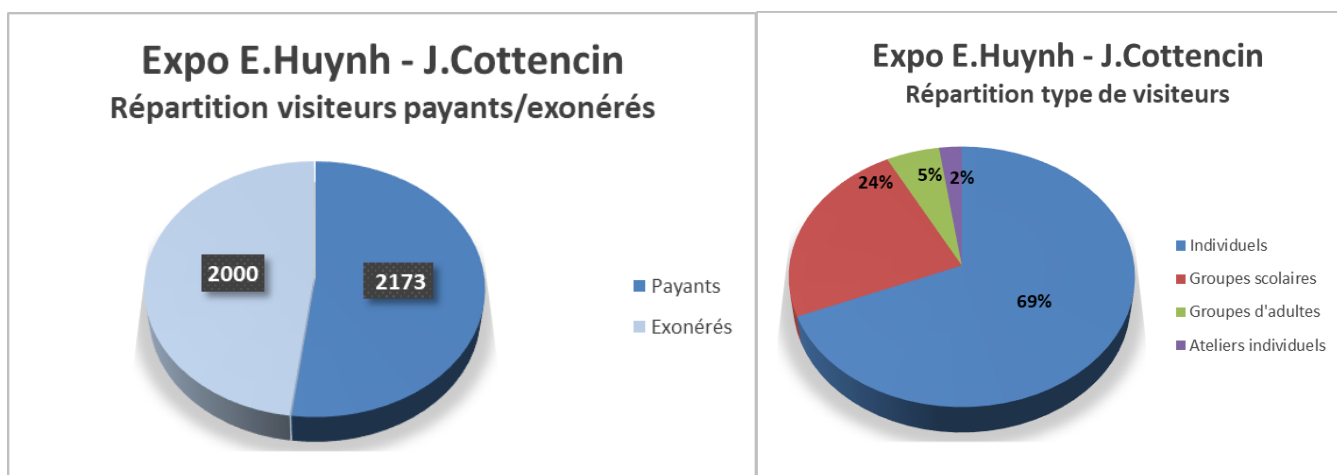
SUSPENSION / STILLNESS

07/12/2021 AU 27/03/2022

Le premier chapitre de cette série de portraits de villes, par Emmanuelle Huynh et Jocelyn Cottencin, est celui de New York « A Taxi driver, an Architect and the High Line » (2016), le second celui de Saint Nazaire « Nous venons de trop loin pour oublier qui nous sommes » (2019). Au travers des modalités de rencontres avec les habitants et les énergies présentes sur place, ils collectent des paroles et prolongent des gestes, des mémoires, engagent des actions, des expériences.

Suspension / Stillness, la deuxième partie de l'exposition, rassemblait les œuvres d'artistes qui, chacune à leur façon, permettent de créer un moment suspendu. Elles sont pour la plupart très peu exposées en France alors qu'elles ont une grande visibilité internationale.

L'exposition a attiré 3 311 visiteurs (dont 862 en 2021) qui se répartissent selon les catégories tarifaires ci-après.



C. LES PROJECT ROOMS

1. « JEFF WEBER, SERIAL GREY » 15/06/2021 AU 14/11/2021

Pour Carré d'Art, Jeff Weber a proposé une juxtaposition de plusieurs ensembles d'œuvres. En 2013, dans le cadre de son projet collaboratif Kunsthalle Leipzig (2012-2017), il entreprend un voyage initiatique avec l'artiste Snejanka Mihaylova en vue d'étudier le christianisme copte et plus spécifiquement sa composante gnostique. Cette exposition faisait partie de la programmation satellite des Rencontres d'Arles dans le cadre du Grand Arles Express. Elle a donné lieu à l'édition du catalogue *Jeff Weber, Serial Grey*, ouvrage bilangue français/anglais, de 192 pages, édité par ROMA Publication et Carré d'art, vendu au prix public de 28€, comprenant des textes de Jean-François Chevrier et Marie Muracciole.

2. « POST-PERFORMANCE VIDEO, PROSPECTIVE 1 : LOS ANGELES » 01/12/2021 AU 15/05/2022

Les quatre artistes présentés dans l'exposition vivent à Los Angeles, ou ont été formés dans cette ville. La Post Performance est un concept inventé par Marie de Brugerolle, commissaire de l'exposition, pour qualifier l'héritage et l'impact de la performativité sur les arts visuels après les années 1970. Depuis 2012, elle s'intéresse aux formes que cela produit. L'exposition proposait un choix d'œuvres exemplaires de cela, sans les labelliser pour autant. Le fil qui les relie est une relation particulière à l'objet et au dessin, en tant que script, accessoire, décor ou contre-point à l'image projetée. Il s'agissait de proposer des installations ou mise en espace de l'image-mouvement polymorphe. L'exposition a donné lieu à l'édition du catalogue *Post-performance vidéo, prospective 1 : Los Angeles*, ouvrage bilangue français/anglais, de 107 pages, édité par Carré d'art, vendu au prix public de 25€, comprenant des textes de Marie de Brugerolle et Hendrik Folkerts.

D. AUTRES PROJETS

1. « WALID RAAD » **CHAPELLE DES JESUITES** **01/07/2021 AU 05/09/2021**

L'installation est une sculpture monumentale réalisée à partir de caisses de transport d'œuvres d'art qui sont assemblées les unes avec les autres. L'assemblage apparaît aléatoire et temporaire. Les caisses de transport évoquent l'idée de déplacement. Dans l'installation vidéo *Scratching on things I could disavow: A History of Modern and Contemporary Arab Art Preface to the fourth edition – 2013* (collection de Carré d'Art) on assistait à des métamorphoses et des transmutations d'objets faisant partie de la collection d'art islamique du Louvre et plus précisément les objets qui ont rejoint pour plusieurs années les collections du Louvre d'Abu Dhabi.

2. INSTALLATION D'ŒUVRES HORS LES MURS **MAISONS DE RETRAITE, EHPAD, HOTEL DE VILLE, OFFICE DE TOURISME** **18/03/2021 – 31/08/2021**

C'est pour pouvoir continuer à assurer ses missions permanentes de rendre leurs collections accessibles au public le plus large, et de concevoir et mettre en œuvre des actions d'éducation et de diffusion visant à assurer l'égal accès de tous à la culture que, malgré la fermeture sanitaire imposée, le musée d'art contemporain de Nîmes a décidé de déployer une partie de sa collection dans des lieux « hors-les-murs » du musée. Ainsi, des œuvres ont été installées pendant plusieurs mois dans des lieux ouverts aux publics (hall de la mairie, office de tourisme). Des outils de médiation (fiche documentaire incluant des QR Codes) ont été installés près des œuvres pour permettre à tous d'avoir de plus amples informations. Ce projet « hors-les-murs » avait aussi pour vocation d'amener les œuvres du musée dans des lieux particulièrement touchés par la pandémie qui sévit depuis un an. Ainsi, dans plusieurs EHPAD et Maisons de retraites de la Ville de Nîmes ont été installées de petites expositions monographiques ou thématiques, avec l'idée d'amener la culture auprès de ces publics « empêchés » depuis plusieurs mois.

3. GEOGRAPHIE DU PALMIER **CENTRE DE DOCUMENTATION** **29/09/2021 / 19/11/2021**

Le centre de documentation de Carré d'Art – Musée d'art contemporain a invité en résidence des artistes nîmois de l'association Pamela Artist-run-space. L'objectif de cette résidence était d'offrir à des artistes de tous horizons, un lieu riche en ressources propice à la recherche, la création, la réflexion, la découverte, l'expérimentation. La grande contrainte, mais aussi le challenge, était de partir d'un mot de départ (« palmier ») choisi par Pamela Artist-run-space et de n'utiliser que les ressources et matériels in situ. Après plusieurs semaines de travail, les artistes ont proposé une exploration sensible des ressources qui sont devenus des prétextes, des outils, des points de départ d'une création plastique fortement attachée à l'imprimé : le papier, la copie, la photocopie, le découpage. Quêtes, enquêtes, recherches, collectes, lectures, relectures, ... différents modes opératoires ont pu s'appliquer pour exploiter le rôle du document, son image, son message, son esthétique. L'exposition présentait la restitution de ce travail.

III. DES ACTIONS DE MEDIATION COUVRANT UN LARGE EVENTAIL DE PUBLICS

2021 est une année particulière : Carré d'Art Musée a subi plusieurs mois de fermeture à cause de la crise sanitaire. La réouverture, à partir du 19 mai 2021, a été marquée par des contraintes d'accès : Pass sanitaire, puis Pass vaccinal. 2021 marque aussi le départ à la retraite de l'ancienne responsable du service culturel, en poste depuis l'ouverture du musée en 1993.

L'année se déploie selon deux temporalités, deux modalités de fonctionnement complémentaires pour accueillir et accompagner les publics.

A. ACTIONS PROPOSEES SUR L'ANNEE SCOLAIRE

Actions de médiation sur l'année scolaire 2021

	Participation à une visite commentée	Participation à un atelier créatif	TOTAL
Public scolaire	783	354	1137
Autres groupes (groupes, publics spécifiques, ateliers pour adultes, groupes spécifiques)	536	141	677
TOTAL	1319	495	1814

De septembre à juin, le service culturel fonctionne avec trois guides, qui proposent des activités s'articulant autour de trois axes :

- l'accueil des groupes, scolaires et autres.
- l'élaboration d'outils pédagogiques.
- la mise en place d'actions de médiation à destination des élèves (ateliers d'expérimentation plastique) et des enseignants (formation).

Elles assurent les visites et conduisent les ateliers en adaptant les formats de visites et les ateliers proposés aux différents publics accueillis :

- Visites commentées
- Ateliers de pratique
- Animation d'un service pédagogique accompagnant les enseignants dans la mise en relation de démarches artistiques et de pratiques didactiques.
- Actions de médiation à destination des publics spécifiques (personnes éloignées de l'offre culturelle pour des raisons diverses)

B. ACTIONS PROPOSEES LES WEEK-END ET VACANCES SCOLAIRES

Actions de médiation individuelle WE et vacances 2021

Participation à une visite commentée	Participation à un atelier pour enfant	TOTAL
157	167	324

Pour les week-ends et les vacances d'été, Carré d'Art propose aux visiteurs individuels de la médiation en salle. Les médiateurs.trices assurent aussi des visites, à 15h et 16h30, pour le public individuel.

A l'occasion d'ateliers pour enfants : deux heures de découvertes et de pratiques artistiques sont proposées aux enfants de 6 à 12 ans : collage, peinture, dessin, pliage, sculpture... les pratiques s'adaptent aux œuvres, à raison de trois jours par semaine pendant les vacances scolaires.

C. LES OUTILS DE MEDIATION

Afin de mieux accompagner les visites scolaires et les visites de groupes, plusieurs types d'outils de médiation ont été créés, ou acquis par le service des publics. Ces outils étoffent les possibilités et les modalités d'actions de médiation.

1. ADHÉSION AU RÉSEAU PROFESSIONNEL LMAC

Le Laboratoire des Médiations en Art Contemporain (LMAC) est un réseau de formation, d'expérimentations, de recherche et d'échanges. Le LMAC rassemble depuis 2002 les professionnel-le-s de la médiation en art contemporain de la région Occitanie.

2. CONSTITUTION D'UN FONDS D'OUTILS DE MÉDIATION

Le service culturel s'est équipé des outils suivants :

- *Tous les chemins mènent à l'œuvre*, jeu de plateau créé par le LMAC
- Jeu de cartes *A chacun son sens*, créé par le Centre d'Art le BBB, à Toulouse
Des cartes sensibles pour rentrer en dialogue avec les œuvres
- *Passeport du regard* du MO.CO. Montpellier
Un carnet qui propose des activités et des jeux de regard sur les œuvres
- *Questions obliques* de la Kunsthalle, Centre d'Art de Mulhouse
Des questions impertinentes et éclairantes à se poser face à une œuvre
- Jeu de cartes d'actions du MAMCO de Genève
Des actions à faire face aux œuvres

Il mène également un travail de veille avec la librairie du musée pour constituer un fond de livres pour enfants et de livres références en médiation.

3. CRÉATION D'OUTILS DE MÉDIATION PAR LE SERVICE

Le service culturel a créé les outils suivants :

- Jeu des détails pour jeune public, sous forme de cartes plastifiées carrées : chaque carte montre un détail d'une œuvre, au jeune visiteur de retrouver à quelle œuvre chaque détail appartient
- Réalisation d'une fiche à destination du public scolaire avec Alice Bonnet : elle permet aux collégiens ou lycéens de découvrir une œuvre, étape par étape, en laissant une large place au ressenti
- Jeu de cartes : des questions et des actions sont écrites sur des cartes les visiteurs tirent une carte au hasard et répondent à leur façon à la proposition

4. TUTORIELS VIDÉO:

Des tutoriels vidéo sont mis en valeur sur le site Internet et sur la page YouTube de Carré d'Art. Les vidéos permettent de toucher un public différent, et de présenter de façon dynamique des ateliers plastiques.

Deux vidéos ont été réalisées en 2021 :

- *Derviche Tourneur, sculpture de papier* : Atelier inspiré par le travail de Tarik Kiswanson : tuto vidéo de l'atelier du musée, à faire en classe ou à la maison.
https://www.youtube.com/watch?v=ceYx_rsaMmk&list=PLsr1h2ZnvV-Zw3dID7dw_dgwBCX7BNto5&index=1
- Atelier inspiré par l'exposition *Post-performance Los Angeles* : un tutoriel pour apprendre simplement à faire de l'animation en stop-motion.
https://www.youtube.com/watch?v=mxrdrnRAWeTc&list=PLsr1h2ZnvV-Zw3dID7dw_dgwBCX7BNto5&index=2

D. LES ACTIONS CULTURELLES

1. ACTIONS ORGANISÉES AVEC DES PARTENAIRES

Dans le cadre des actions culturelles, Carré d'art a collaboré avec les partenaires suivants :

- Médiathèque Carré d'Art : Construction de projets en commun pour la programmation 2022 et visite des expositions pour le personnel de la médiathèque
- AAMAC (Association des Amis du Musée d'Art Contemporain) : les amis du musée bénéficient de visites privilégiées. Le musée et l'AAMAC travaillent en collaboration pour instaurer une autre AAMAC, destinée à un public plus jeune
- Cinéma d'Art et d'essais le Sémaphore : Rencontres régulières pour échanger sur les programmations respectives et imaginer des séances communes
- Musée de la Romanité : travail commun pour un projet pour 2022, sur la thématique de la place des femmes
- CACN (Centre d'Art Contemporain de Nîmes) : organisation de visites croisées pour le public, et de temps d'échanges sur la médiation pour le personnel.

2. ÉVÉNEMENTS ORGANISÉS PAR CARRÉ D'ART

- La performance de Tarik Kiswanson - *The Ear That Hears Me*
26 juin et 07 juillet 2021
- Nuit des musées
03 juillet 2021
- Journées Européennes du Patrimoine
18 et 19 septembre 2021
- Partenariat Mois du film documentaire
23 novembre 2021, en partenariat avec la bibliothèque Carré d'art
- Rencontre avec l'artiste Tarik Kiswanson
12 octobre 2021 de 18h30 à 20h

IV. LA COMMUNICATION DE CARRE D'ART

A. LE PLAN DE COMMUNICATION

Les impressions de communication sont reprises dans le tableau ci-dessous :

Expositions Affichage Urbain	Collection Hors les murs	Tarik Kiswanson	Walid Raad	De Vertical ... Suspension/Stillness	Total
Affichage digital Ville de Nîmes	Oui	Oui		Oui	
Affichages 120 x 176 cm	40 ex.	200 ex.		400 ex.	640 ex.
Affichages 30 x 40 cm		250 ex.		600 ex.	850 ex.
Affichages 40 x 60 cm		500 ex.		600 ex.	1100 ex.
Carton d'invitation				4000 ex.	4000 ex.
Flyers		30 000 ex.	10 000 ex.	60 000 ex. (recto/verso)	100000 ex.
Insertions publicitaires		7		2	9
Insertions digitales		France culture France Inter		France culture France Inter	
Partenariats média		Les Inrocks Le Monde		Les Inrocks LeFigaro	

Trois conférences de presse ont été réalisées en 2021 pour l'ouverture du Project Room Jeff Weber le 15 juin, Walid Raad à la Chapelle des Jésuites le 9 juillet, et pour les expositions *De Vertical, devenir horizontal, étale // Suspension-Stillness* et *Post-Performance Video* le 7 décembre 2021.

Le tableau ci-dessous synthétise les envois de communiqués et de dossiers de presse.

Types de communication	Communiqué de presse	Dossier de presse
Expositions		
Collection hors les murs		537 par email
Post performance Video		762 par email
Tarik Kiswanson		757 par email
Jeff Weber		525 par email
De Vertical ... Suspension / Stillness	514 par email pour chaque exposition	847 par email
	98 par courrier	397 par courrier

B. LES RETOMBEES MEDIAS 2021 EN QUELQUES EXEMPLES

Il y a eu relativement peu de retombées médias en 2021 du fait de la grande période de fermeture. Elles ont principalement concerné l'exposition de Tarik Kiswanson.

Il y a eu 146 parutions presse durant l'année 2021.

C. LE SITE INTERNET DE CARRE D'ART

1. AUDIENCE DU SITE

Du 1er janvier au 31 décembre 2021, la fréquentation du site Internet est en nette hausse par rapport à 2020.

Audience du site internet	2017	2018	2019	2020	2021
Visiteurs	44 553	63 653	55 576	44 915	56 046
Sessions	58 311	82 304	70 028	58 978	74 690
Pages vues	168 688	201 947	195 588	164 177	182 655
% nouveaux visiteurs	85,6%	85,5%	13%	13,2%	15,0%

Les sessions se sont concentrées en grande majorité sur les pages des expositions en cours (Tarik Kiswanson, Jeff Weber), sur les pages de la collection, ainsi que les informations pratiques.

2. LA PAGE FACEBOOK DU MUSEE

On enregistre des pics de commentaires et de partages des informations publiées sur cette page à la réouverture en mai 2021 et à l'automne, correspondant aux périodes de programmation des expositions temporaires.

Au total 76 publications ont été faites en 2021 sur la page du musée. Au 31 décembre 2021 la page comptabilisait 7785 « followers ». Fin 2021, elle totalisait 7624 mentions « J'aime ».

3. LA PAGE INSTAGRAM DU MUSEE

La page Instagram du musée a été créée en octobre 2020 avec un lancement conjoint de l'artiste Tarik Kiswanson. Elle a très vite trouvé son public et comptait déjà 2400 abonnés, fin 2021.

4. NEWSLETTER

En 2021, ce sont **54** newsletters envoyées à un fichier de plus de 4120 contacts, le taux d'ouverture s'élève à **26 %** et le taux de clics à **2 %**.

V. LE CENTRE REGIONAL DE DOCUMENTATION EN ART CONTEMPORAIN BOB CALLE

A. GESTION DU FONDS

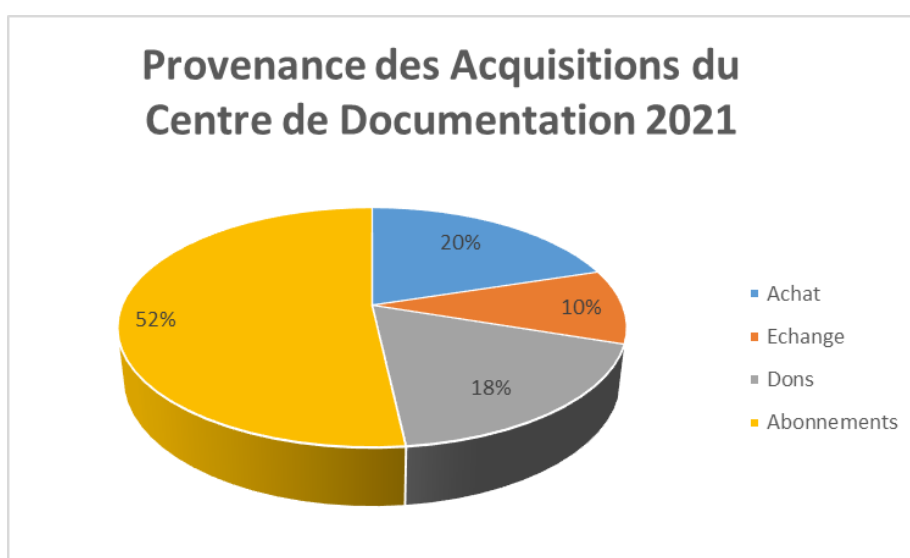
Récolement et catalogage rétrospectif

L'intégralité du fonds n'est pas encore cataloguée. Le catalogage rétrospectif a ainsi été poursuivi et devrait aboutir à un récolement complet du fonds (ouvrages et périodiques).

Acquisitions

Le Centre de documentation enrichit son fonds par achats, par dons et par échanges.

Les 198 acquisitions réalisées en 2021 (ouvrages, périodiques, documents numériques), se répartissent comme suit :



Echanges de publications

Le centre de documentation procède à des échanges de publications de façon régulière avec des institutions culturelles de France et de l'Étranger (Fonds Régionaux d'art contemporain, musées, Centres d'art, fondations, Institut, universités...), ainsi que d'autres échanges à caractères ponctuels.

En raison de la crise sanitaire (fermeture des structures, suspension des envois) le Centre a effectué très peu d'échanges de publications en 2021 avec seulement 29 structures au total dont le détail est disponible en annexe : 26 institutions en France et 3 institutions à l'étranger.

Recherche documentaire

Le service documentation du musée a pour mission d'effectuer des recherches sur les artistes et les œuvres des expositions à venir, et de la collection : constitution et enrichissement constant des dossiers d'artistes ; veille sur les artistes ; recherches pour les expositions à venir : essais, articles de presse, sites web ; saisie de données bibliographiques sur le logiciel de gestion de collection Gcoll2. Il répond également aux demandes spécifiques d'enseignants, chercheurs, étudiants par l'élaboration d'une biblio-webographie, de revues de presse...

Le Centre de documentation du musée gère ses collections de documents par le Système informatisé de gestion des bibliothèques (SIGB) PMB. Grâce à ce logiciel, le public peut consulter à distance le catalogue en ligne à l'adresse suivante : <http://carreartmusee.centredoc.fr>

B. LA PRODUCTION AUDIOVISUELLE

En lien avec le service culturel et le service communication du musée, le Centre de documentation est chargé de la production (tournages, montage et diffusion) de documentaires audiovisuels sur les expositions. Contenant des vues des salles, des interviews d'artistes et commissaires d'exposition, la plupart de ces documents sont réalisés en partenariat avec l'Ecole Supérieure des Beaux-Arts de Nîmes (ESBAN). Chaque vidéo est mise à la consultation sur place au centre de documentation, et quand cela est possible présentée dans les salles d'exposition. Elle est diffusée en ligne sur le site Internet du musée (<http://www.carreartmusee.com>) et les réseaux sociaux (facebook, youtube, instagram)

En 2021, 4 vidéos ont été réalisées :

- Exposition **Tarik Kiswanson : Mirrorbody**, 19 mai - 24 octobre 2021
- Project room **Postperformance Vidéo, prospective 1 : Los Angeles**, 1er décembre 2021 - 17 avril 2021 (1 vidéo « Présentation » et 1 vidéo « visite »)
- Exposition **Emmanuelle Huynh / Jocelyn Cottencin : De vertical, devenir horizontal, étale**, 23 novembre 2021 - 13 mars 2022

Depuis l'ouverture de la chaîne, l'audience des 41 vidéos mises en ligne s'élève à 110 000 vues dont 12 707 en 2021

Afin de documenter et valoriser les œuvres de la collection du musée, le centre de documentation crée les capsules vidéos **Une œuvre-un artiste**. Il s'agit de vidéos courtes qui donnent la parole aux artistes sur une de leurs œuvres conservées dans notre collection.

En 2021, ce travail de réalisation vidéo autour de la collection n'a pas pu être poursuivi, faute de temps.

C. LES PUBLICS DU CENTRE DE DOCUMENTATION

Fréquentation

En 2021, le Centre de documentation du musée a accueilli 511 lecteurs pendant les périodes d'ouverture, c'est-à-dire 6 mois et demi. Cela représente 61 lecteurs en moyenne par mois. Le public est diversifié : interne (personnel du musée et de la bibliothèque, personnel de l'Ecole des beaux-Arts de Nîmes...), guide-conférenciers, médiateurs du musée, visiteurs du musée, étudiants (écoles des beaux-arts, universités) ou lycéens (filières artistiques), chercheurs, professionnels, artistes, amateurs.

Accueil des groupes

Le Centre accueille les groupes sur rendez-vous pour des visites-découvertes ou des ateliers de recherches : En 2021, le centre a accueilli au total 6 groupes (Université, formation des instituteurs, AAMAC, ESBA).

D. PARTENARIATS

1. PARTENARIAT RÉGIONAL INTER-DOCUMENTALISTE

Le partenariat engagé en 2008 afin de favoriser la coopération entre bibliothèques situées sur le territoire de la Ville de Nîmes (bibliothèques municipale, universitaire...) a été poursuivi en 2019. En effet, des réunions professionnelles sont organisées régulièrement sur les possibilités de confirmer et augmenter les formes de travail collaboratif entre structures de la région :

- ESBA-Nîmes (Ecole Supérieure des beaux-Arts de Nîmes)
- FRAC Occitanie (Fonds Régional d'Art Contemporain de la région Occitanie)
- ESBAMA/Panacée (Ecole Supérieure des Beaux-Arts de Montpellier Méditerranée Métropole)
- ENSAM (Ecole Nationale Supérieure d'Architecture de Montpellier)

2. LE MUSÉE PARTENAIRE DU RÉSEAU BEAR ET DU RÉSEAU BIB-ART

Le Centre de documentation du musée a rejoint le réseau français Bibliothèque des Ecoles d'art (BEAR) qui organise des rencontres interprofessionnelles et est à l'origine de la remise en fonctionnement de la Base Spécialisée Art et Design (BSAD, anciennement connue sous le nom Bulletin signalétique des arts plastiques). En 2021, le Centre de documentation du musée n'a pas participé au dépouillement de la BSAD.

3. SUDOC-PS

Le réseau **Sudoc-PS** coordonne le signalement, dans le catalogue Sudoc, des publications en série conservées dans les bibliothèques, centres de ressources, centres de documentation, et autres membres de ce réseau.

E. PROJETS CULTURELS

Résidence d'artistes: Géographie du palmier

En 2020-2021, le centre de documentation a organisé sa première résidence d'artiste, avec le Pamela Artist-run space de Nîmes. Au total, six artistes (Margaux Fontaine, Colin G., Steven Le Priol, Audrey Martin, Lydia Rump et Margaux Szymkowicz) ont été invités en résidence d'artiste de recherche et de création pendant plusieurs mois. L'objectif de cette résidence était d'offrir à des artistes de tous horizons, un lieu riche en ressources propice à la recherche, la création, la réflexion, la découverte, l'expérimentation. En 2021, à l'issue de cette résidence, une exposition de restitution a été présentée au centre de documentation sous le titre *Géographie du palmier*. La résidence a donné lieu à une publication, contenant un texte de présentation de la résidence, une interview croisée des artistes et leurs biographies respectives.

VI. ACQUISITIONS, DEPOTS, PRETS ET RESTAURATIONS

A. LES ACQUISITIONS

La collection a fait l'acquisition des œuvres suivantes en 2021 :

- **BARRADA Yto**, *The Smuggler*, 2006, 2021.1, vidéo couleur, sans son, 10 min 50, achat à la Galerie Sfeir-Semler
- **CHEN CHING-YUAN**, *Card Stunt XXIII (Cross)*, 2020, 2021.15, huile sur toile, achat à Mor - Charpentier
- **CHEN CHING-YUAN**, *Shape by shape*, 2021, 2021.16, achat à Mor - Charpentier
- **CREUZET Julien**, *Cloud Cloudy Glory*, 2021.2, installation vidéo HD, 12 min, achat à la Document Gallery
- **DUJOURIE Lili**, *Côté Couleurs, Côté Douleurs*, 1969, 2021.3 (1 à 2), deux plaques d'acier, peinture verte, achat à la Galerie Micheline Szwajcer
- **GERARD & KELLY**, *Schindler / Glass*, 2017, 2021.4, installation vidéo HD sur deux écrans, achat aux artistes
- **KISWANSON Tarik**, *The fall (Out of Place)*, 2020, 2021.5, vidéo, 10 min, achat à l'artiste
- **KISWANSON Tarik**, *I tried as hard as I could*, 2019, 2021.6, vidéo, 15 min, achat à l'artiste
- **KISWANSON Tarik**, *The Reading Room*, 2019, 2021.7, vidéo, 15 min, achat à l'artiste
- **MPAGI SEPUYA Paul**, *Drop Scene (OX5A6023)*, 2019, 2021.21, photographie, tirage au pigment d'archive, achat à la Document Gallery
- **MPAGI SEPUYA Paul**, *Drop Scene (1030373)*, 2019, 2021.22, photographie, tirage au pigment d'archive, achat à la Document Gallery
- **ORLOW Uriel**, *The Memory of trees*, 2016 – 2017, 2021.14 (1 à 5), série de cinq photographies noir et blanc et de cinq textes montés sur aluminium, achat à Mor - Charpentier
- **ZAATARI Akram**, *Faces to Faces #1*, 2017, 2021.23, photographie, impression jet d'encre sur toile UV rétro éclairée, édition 2/7, achat à la Galerie Sfeir-Semler
- **ZAATARI Akram**, *An Extraordinary Event*, 2018, 2021.25 (1 à 8), photographie, huit impressions jet d'encre sur toile UV rétro éclairée, édition 3/7, achat à la Galerie Sfeir-Semler

Elle a bénéficié des dons suivants :

- **FORMICA Jean-Pierre**, *Sans titre*, 2020, don de l'artiste, 2021.17
- **KISWANSON Tarik**, *Crossing*, 2014, 2021.8, laiton brassé à l'argent, 119 x 22 x 24,5 cm, don de l'artiste
- **KISWANSON Tarik**, *Rising Opacity*, 2020, 2021.9, jet d'encre sur coton, don de l'artiste
- **KISWANSON Tarik**, *Nest*, 2020, 2021.10, fibre de verre, résine, don de l'artiste
- **KISWANSON Tarik**, *The World*, 2014, 2021.11, ready-made, don de l'artiste
- **KISWANSON Tarik**, *The Window*, 2020, 2021.12, dessin au fusain, don de l'artiste
- **KISWANSON Tarik**, *The Window*, 2020, 2021.13, dessin au fusain, don de l'artiste
- **PLOSSU Bernard**, *Nîmes vue(s) du train*, 2021.18 (1 à 15), série de quinze photographies, tirage argentique, édition 1/30
- **TOSANI Patrick**, *Ongle n°3*, 1990, 2021.19, photographie cibachrome
- **ZAATARI Akram**, *Faces to Faces #4*, 2017, 2021.24, don de la Galerie Sfeir-Semler

B. LES DEPOTS

Un dépôt du Centre national des arts plastiques :

- **Trisha DONNELLY**, *Untitled*, 2014, Inv. : FNAC 2021 (0316), D.2021.1

C. LES PRETS

Le rayonnement de la collection et des dépôts s'illustre par de nombreux prêts aux institutions françaises et internationales :

Exposition « Les Arts de l'Islam », Chapelle des Pénitents Bleus, Narbonne, et Galerie des Hospices, Limoges, 20 novembre 2021 – 27 mars 2022

- **BARRADA Yto, *Fille rouge***, 1999, inv. FNAC 08-81 (œuvre du CNAP en dépôt)
- **AL SOLH Mounira, *Sama' / Ma'as (Sky / Hearing)***, 2017, inv. 2018.5

Exposition « Machines de production », Musée Soulages, Rodez, 19 décembre 2020 – 26 septembre 2021

- **BARBIER Gilles, *Sans titre (La Réserve)***, 2005 (œuvre en dépôt, collection privée)

Exposition « A Short Long Story », S.M.A.K, Gand (Belgique), 31 octobre 2020 – 2 mai 2021

- **BOGHIGUIAN Anna, *Mapping the Ear***, 2011-2014, inv. 2015.1

Exposition « Anna Boghiguian », Museum für Gegenwartskunst, Siegen (Allemagne), 3 septembre 2021 – 9 janvier 2022

- **BOGHIGUIAN Anna, *Jardin de l'inconscient***, 2016-19, inv. 2017.9

Exposition « L'énigme autodidacte », Musée d'art moderne et contemporain de Saint-Etienne Métropole, 8 octobre 2021 – 24 février 2022

- **CALLE Sophie, *Les Dormeurs***, 1979, inv. FNAC 2494 (œuvre du CNAP en dépôt)

Exposition « She-Bam Pow POP WIZZ ! », MAMAC, Nice, 3 octobre 2020 – 29 août 2021

- **DE SAINT PHALLE Niki, *Composition à la trottinette "Tir à la carabine"***, 1961, inv. 1986.8

Exposition « Niki de Saint-Phalle in the 1960s », The Menil Collection, Houston (USA), 10 septembre 2021 – 23 janvier 2022 ; MCASD La Jolla, San Diego (USA), 3 avril – 17 juillet 2022

- **DE SAINT-PHALLE Niki, *Composition à la trottinette « Tir à la carabine »***, 1961, inv. 1986.8

Exposition « Regards », Institut français japonais du Kansai, Kyoto (Japon), 1 octobre – 20 octobre 2021

- **DOUILLARD Carole, MANGOLTE Babette, *Idir***, 2018, inv. 2020.2
- **LAFONT Suzanne, *Index***, 2003, inv. 2015.4

Exposition « Philippe Favier », Musée de Valence, art et archéologie, Valence, 25 septembre 2020 – 29 août 2021

- **FAVIER Philippe, *Une ombre au tableau Oui Non***, 1998, inv. 2000.21
- **FAVIER Philippe, *L'Archipel des Pacotilles***, 1992, inv. FNAC 931045 (œuvre du CNAP en dépôt)
- **FAVIER Philippe, *L'Archipel des Pacotilles Perles (T.32 / Blanc)***, 1991, inv. FNAC 931046 (œuvre du CNAP en dépôt)
- **FAVIER Philippe, *L'Archipel des Pacotilles T1/orange***, 1991, inv. FNAC 931047 (œuvre du CNAP en dépôt)
- **FAVIER Philippe, *Antipasti, Nature Morte***, 1986, inv. 1987.6 (1 à 3)
- **FAVIER Philippe, *Nature Morte, Couple de citrons***, 1986, inv. 1987.7 (1 à 3)
- **FAVIER Philippe, *Nature Morte, Vitamine C***, 1988, inv. 1987.5 (1 à 3)

Exposition « Souffler de son souffle », Fondation Vincent Van Gogh, Arles, 27 novembre 2021 – 1 mai 2022

- **PENONE Giuseppe, *Studio per soffio di creta***, 1977, inv. 1993.48

D. LES RESTAURATIONS

Le musée fait restaurer régulièrement les œuvres de la collection qui le nécessitent afin d'assurer leur lisibilité, leur conservation et leur pérennité.

En 2021, les œuvres ci-dessous ont fait l'objet d'une restauration :

- Divers documents graphiques Fluxus
- **AZEMARD Jean, *Sans titre***, 1987, béton, carton, graphite, sanguine
- **RICHTER Gerhard, *VII.91***, 1991, encre noire sur papier
- **RICHTER Gerhard, *Volken (188)***, 1968, huile sur toile
- **DE CORDIER Thierry, *...d'un misanthrope***, 1988 – 1991, bure noire, caoutchouc, fer, astrakan, métal, plâtre, suie, bois, urine, bile
- **BOGHIGUIAN Anna, *Jardin de l'inconscient***, 2016 – 2019, restauration des dessins
- **BAQUIE Richard, *Situation du vent IV***, 1983, technique mixte (en cours de restauration en partenariat avec l'Ecole Supérieure d'Art d'Avignon)

Un bilan sanitaire des photos de la collection a également été réalisé.

E. POST-RECOLEMENT

Le récolement des œuvres de la collection, mené de 2011 à 2016 a permis d'identifier des œuvres présentes dans la collection de manière irrégulière (œuvres conservées dans la collection mais non inventoriées, œuvres non présentées en commission d'acquisition ...). Le travail mené post-récolement permet de normaliser progressivement cette situation. La localisation des œuvres en réserve sur la base de données se poursuit. Ceci contribue à la conservation des œuvres, et facilite largement leur accès. D'autre part, un travail de fond sur la base de données de la collection, débuté il y a une dizaine d'années en lien avec le récolement, est toujours en cours, avec l'objectif de documenter au mieux la collection et de faciliter son accès en ligne au public.

VII. BILAN SOCIAL 2021

A. EFFECTIFS

1. EMPLOIS PERMANENTS

Nombre d'agents occupant un emploi permanent

	TOTAL		Temps complet / Non complet		Sexe	
	Nb agents	ETC	TC	TNC	H	F
Fonctionnaires	7	6,58	7	0	3	4
Contractuels	7	2,87	6	1	1	6
TOTAL	14	9,45	13	1	4	10

Deux nouveaux agents contractuels ont rejoint l'équipe en 2021: un agent à temps complet, afin de remplacer un agent contractuel parti à la retraite (article 3-3-2° de la loi du 26 janvier 1984 modifiée), et un agent à temps non-complet, afin de remplacer partiellement un agent titulaire bénéficiant d'un temps partiel de droit (article 3-1 de la loi du 26 janvier 1984 modifiée). Trois autres agents contractuels ont occupé des postes permanents: Un sur le fondement de l'article 3-3-2° de la loi du 26 janvier 1984 modifiée afin de remplacer partiellement un agent titulaire bénéficiant d'un temps partiel de droit, Un à temps complet, sur le fondement de l'article 3-1 de la loi du 26 janvier 1984 modifiée, afin de remplacer un agent contractuel bénéficiant d'un congé de maternité, Un autre à temps complet afin de remplacer un agent titulaire bénéficiant d'une disponibilité (article 3-2° de la loi du 26 janvier 1984 modifiée).

2. EMPLOIS NON PERMANENTS

	TOTAL		Sexe	
	Nb agents	ETC	H	F
Agents sur emplois non permanents	10	1,72	2	8

Le musée a régulièrement recours à des agents en CDD pour pourvoir des emplois non permanents, à l'occasion d'activités ponctuelles ou saisonnières:

3. EMPLOIS DE DROIT PRIVÉ

	TOTAL		Temps complet / Non complet		Sexe	
	Nb agents	ETC	TC	TNC	H	F
Salariés de droit privé	4	1,71	1	3	0	4

Le musée emploie deux salariées de droit privé pour assurer le fonctionnement de sa librairie. L'une d'elle bénéficie à sa demande d'un temps partiel plus réduit depuis 2019. Une personne en CDD a rejoint l'équipe en fin d'année afin d'effectuer un remplacement. La librairie fait également appel à une personne en CDD saisonnier pendant les mois de juillet et août, du fait de la présence de clients plus nombreux et d'effectifs réduits (congrés).

B. MASSE SALARIALE

	Rémunérations annuelles brutes
Sur poste permanents	280 329 €
Sur postes non permanents	62 146 €
Sur postes librairie	37 193 €
TOTAL	379 668 €

Ces montants ne comprennent pas les traitements des agents mis à disposition et rémunérés par la Ville de Nîmes.

VIII. BILAN FINANCIER 2021

A. BUDGET GLOBAL

Le compte administratif 2021 retrace l'ensemble des écritures comptables réalisées en dépenses et en recettes lors de l'exercice 2021.

Le tableau ci-dessous présente la synthèse des dépenses et recettes du seul exercice 2021.

Résultats 2021 (hors reports)			
	INVESTISSEMENT	FONCTIONNEMENT	TOTAL
RESULTATS MUSEE 2021	-13 878,58 €	158 060,70 €	144 182,12 €
RESULTATS LIBRAIRIE 2021	2 778,48 €	-11 989,93 €	-9 211,45 €
RESULTATS GLOBAUX 2021	-11 100,10 €	146 070,77 €	134 970,67 €

Le tableau ci-dessous présente les résultats par section de l'exercice 2021 (écritures d'ordre incluses) :

Résultats 2021 (reports compris)			
	INVESTISSEMENT	FONCTIONNEMENT	TOTAL
BUDGET PRINCIPAL (Musée)			
DEPENSES	256 457,63 €	1 044 859,69 €	1 301 317,32 €
RECETTES	243 481,18 €	1 454 472,42 €	1 697 953,60 €
RESULTATS 2021	-12 976,45 €	409 612,73 €	396 636,28 €
BUDGET ANNEXE (Librairie)			
DEPENSES	1 910,52 €	82 352,54 €	84 263,06 €
RECETTES	9 753,27 €	64 149,72 €	73 902,99 €
RESULTATS 2021	7 842,75 €	-18 202,82 €	-10 360,07 €
BUDGET GLOBAL			
DEPENSES	258 368,15 €	1 127 212,23 €	1 385 580,38 €
RECETTES	253 234,45 €	1 518 622,14 €	1 771 856,59 €
RESULTATS 2021	-5 133,70 €	391 409,91 €	386 276,21 €

L'exercice 2021 s'achève donc, pour le cumul des sections d'investissement et de fonctionnement du musée et de la librairie, avec un résultat excédentaire de 386 276,21€.

B. BUDGET PRINCIPAL : MUSEE D'ART CONTEMPORAIN

1. DÉTAIL DE LA SECTION D'INVESTISSEMENT

En 2021, les dépenses d'investissement étaient principalement liées à l'enrichissement de la collection, pour un total de 225 427,49€ correspondant à l'acquisition de quatorze œuvres ou groupes d'œuvres, et à sa conservation.

Le budget d'acquisition d'œuvres est toujours conditionné par les subventions perçues de la Ville de Nîmes et du FRAM, et par la nécessité de restaurer certaines œuvres, les dépenses étant imputées sur le même budget.

Montant des acquisitions par année										
2011	2012	2013	2014	2015	2016	2017	2018	2019	2020	2021
44 910,17 €	0,00 €	36 965,80 €	277 624 € (dont 60 000€ d'acquisitions 2013)	239 800,00 €	127 714,70 €	88 679,88 €	120 205,67 €	139 940,31 €	138 131,10 €	225 427,49 €

Des crédits sont, d'autre part, toujours constitués pour le remplacement ou l'achat d'équipements techniques, informatiques et audiovisuels (lorsque le parc disponible ne permet pas de répondre aux besoins des expositions), afin d'être en mesure de répondre rapidement aux demandes particulières d'artistes, ou en cas de panne impromptue. En 2021, le renouvellement de matériel informatique (achat de postes informatiques et écran, achat d'une caisse enregistreuse pour la billetterie), et l'achat de matériel audiovisuel pour les expositions (optique pour projecteur projection) ont représenté 15 416,34€.

S'agissant des recettes, le musée a reçu 85 000€ de la Ville de Nîmes, et 86 663,05€ au titre du FRAM (versement des parts 2020 de la Région et de la DRAC, et part 2021 de la DRAC), destinés aux acquisitions d'œuvres.

Les dotations aux amortissements ont représenté 70 916€, que l'on retrouve dans les recettes d'investissement au titre des transferts de la section de fonctionnement à la section d'investissement.

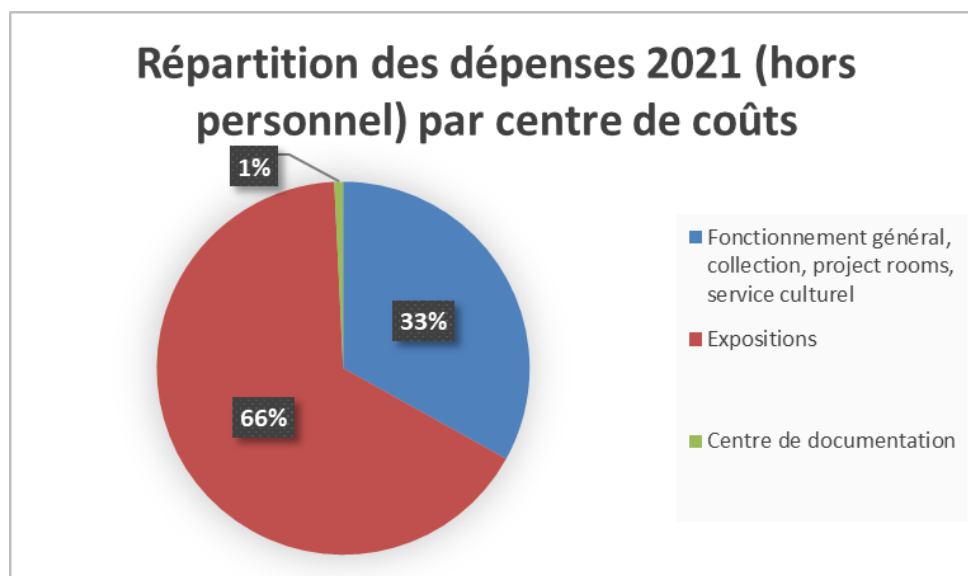
2. DÉTAIL DES DÉPENSES DE FONCTIONNEMENT

Les opérations de fonctionnement génèrent un résultat positif de 409 612,73€. Les dépenses de fonctionnement du musée regroupent les charges de personnel et les charges générales. Avec un total de 973 943,69€ (hors dépenses d'ordre), les dépenses 2021 sont en baisse par rapport à 2020 (-94 867,55€) comme le montre ce graphique. Cette baisse est principalement liée à l'affectation en 2020 d'une somme de 77 762,55€ au déficit du budget annexe, et à la constitution, toujours en 2020, d'une provision pour risques et charges d'un montant de 15 000€. Ces dépenses, exceptionnelles, ne se retrouvent pas en 2021.

a. Budget général

(1) Les charges générales (Chapitre 011)

Les charges générales comprennent les dépenses liées au fonctionnement courant du musée ainsi que celles liées aux expositions. Le graphique ci-dessous présente les dépenses, réparties par centre de coûts (fonctionnement général, expositions et project rooms, centre de documentation).



(2) Les charges de personnel (Chapitre 012)

Les charges de personnel représentent 53% des dépenses réelles de fonctionnement 2021, soit 5% de plus qu'en 2020 (Elles sont en légère augmentation, du fait du remplacement temporaire d'un agent dont le salaire a été maintenu).

b. Fonctionnement général du Musée et Centre de documentation

Fonctionnement général du musée

Hors dépenses de personnel, les crédits ouverts au titre du fonctionnement général pour 2021 étaient de 196 000€. La consommation est de 151 746,12€, répartie entre les postes suivants :

2021	
Consommables et petit matériel	14 989,80 €
Fluides et télécommunications	5 740,76 €
Locations et maintenance du matériel	23 889,94 €
Prestations de service	21 976,32 €
Abonnements et missions	25 439,19 €
Assurances	43 298,69 €
Communication (agendas quadrimestriels, J)	7 780,69 €
Publications sur la collection	0,00 €
Présentation de la collection (Transport acqu)	8 632,03 €
Frais bancaire virement à l'étranger	-1,30 €

Fonctionnement général du centre de documentation

Le centre de documentation, disposant d'un budget de 10 700€, a réalisé 3 526,60€ de dépenses.

c. Expositions temporaires

(1) Project rooms

Pour 2021, le budget primitif prévoyait la réalisation de deux project rooms dotés de 34 800€, et de diverses propositions dans le cadre des Rencontres de la photographie d'Arles (43 900€), auxquels s'ajoutaient les dépenses liées au démontage du project room installé fin 2020, soit un total de 78 700€. Les crédits ont été consommés à hauteur de 85 365,40€, concernant notamment les expositions prévues pour 2020 et présentées en 2021.

Jeff Weber « Serial Grey » du 15 juin au 14 novembre 2021

Cette exposition devait être présentée au printemps 2020 à l'occasion des Rencontres de la photographie d'Arles. Compte tenu de l'annulation du festival arlésien, il a été décidé de la reporter pour l'édition 2021. L'exposition a occasionné des dépenses de 46 766,20 en 2021 (51 364,45€ au total), liées au transport et à l'encadrement des œuvres, à leur installation, ainsi qu'à l'édition d'un catalogue qui n'était pas prévue à l'origine du projet mais qu'un partenariat a rendu possible.

Walid Raad, installation à la Chapelle des jésuites du 1^{er} juillet au 5 septembre 2021

Cette exposition a été principalement installée par les équipes du musée (hormis pour l'occultation visuelle des ouvertures de la chapelle, qui représente le principal poste de dépense). Cette installation a occasionné des dépenses de 4 720,53€.

« Post Performance Vidéo, Prospective 1 : Los Angeles » du 1^{er} décembre 2021 au 15 mai 2022

Cette exposition a été installée au début de la seconde période de fermeture du musée en 2020. Elle a été brièvement ouverte au public à la réouverture en 2021, puis démontée, et à nouveau présentée à partir de la fin 2021. Elle a occasionné des dépenses de 33 500,14€ en 2021 (principalement liées au deuxième montage de l'exposition, à une nouvelle communication, et à l'édition d'un catalogue), en plus de 13 419,92€ dépensés en 2020 lors de la première installation de l'exposition. Des dépenses liées au démontage de l'exposition et au transport retour des œuvres sont prévues en 2022.

(2) Expositions

Deux expositions temporaires ont pu être proposées au public en 2021, au lieu de deux et la fin d'une exposition initiée en 2020.

Nairy BAGHRAMIAN

Cette exposition, prévue pour le printemps 2020 n'a pas pu être reprogrammée en 2021. Elle est reportée à 2022. Elle n'a donné lieu qu'à une dépense de 1254,23€ en 2021, pour l'achat de matériel en vue du montage (30 000€ ont été dépensés en 2019 pour la production des œuvres, et 24 591,30€ en 2020 pour le transport, le conditionnement des œuvres, et la communication).

Rosalind Nashashibi / Gerard & Kelly

Ces expositions auraient dû ouvrir à l'automne 2021, mais ont été remplacées par un autre projet. Elles seront présentées à l'automne 2022, mais 15 000€ ont déjà été versés aux artistes Gerard & Kelly pour la production d'une œuvre de l'exposition.

Tarik KISWANSON, « Mirrorbody » du 30 octobre 2020 au 24 octobre 2021 (visible à partir du 19 mai 2021)

L'installation de cette exposition a été finalisée juste avant la fermeture du musée en octobre 2020, avant d'avoir pu accueillir ses premiers visiteurs. Elle a occasionné des dépenses de 361 974,94€ au

total (dont 139 382,83€ en 2021 pour le démontage de l'exposition, une nouvelle campagne de communication, la publication d'un catalogue et l'organisation d'une performance). Seule exposition montée en 2020 elle a donc bénéficié d'un budget plus important ayant permis l'installation de plusieurs œuvres monumentales dans l'exposition et la production de certaines d'entre elle, qui ont fait l'objet d'un don au musée. Cette exposition a attiré 7 762 visiteurs, générant 31 594€ de recettes de billetterie.

Emmanuelle HUYNH – Jocelyn COTTENCIN « De vertical, devenir horizontal, étale » du 24 novembre 2021 au 27 mars 2022

Et

« Suspensions / Stillness » du 7 décembre 2021 au 27 mars 2022

Ces expositions, sont présentées simultanément dans chacune des deux ailes de l'espace du musée dédiées aux expositions temporaires. Elles combinent le travail d'Emmanuelle Huynh et de Jocelyn Cottencin avec la présentation d'œuvres de la collection. Elles ont comptabilisé ensemble un montant de dépenses de 82 538,98€ euros en 2021, dédiés au paiement des droits d'exposition aux artistes, à la location de matériel audiovisuel, au montage de l'exposition, et à la communication. Des frais liés au démontage impacteront l'exercice 2022. Cette exposition a attiré 862 visiteurs en 2021, dont les recettes ont été comptabilisées en 2022.

Autres projets d'expositions :

- Hors-les-murs du 18 mars au 31 août 2021

Des œuvres de la collection ont été installées dans des lieux nîmois ouverts au public (hall de la mairie, office de tourisme), ainsi que dans des Ehpad et maisons de retraite.

- « Géographie du Palmier » du 29 septembre au 19 novembre 2021

Les artistes du Pamela artist-run space ont présenté, au centre de documentation, la restitution d'un travail de recherche de plusieurs mois dans le fonds documentaire.

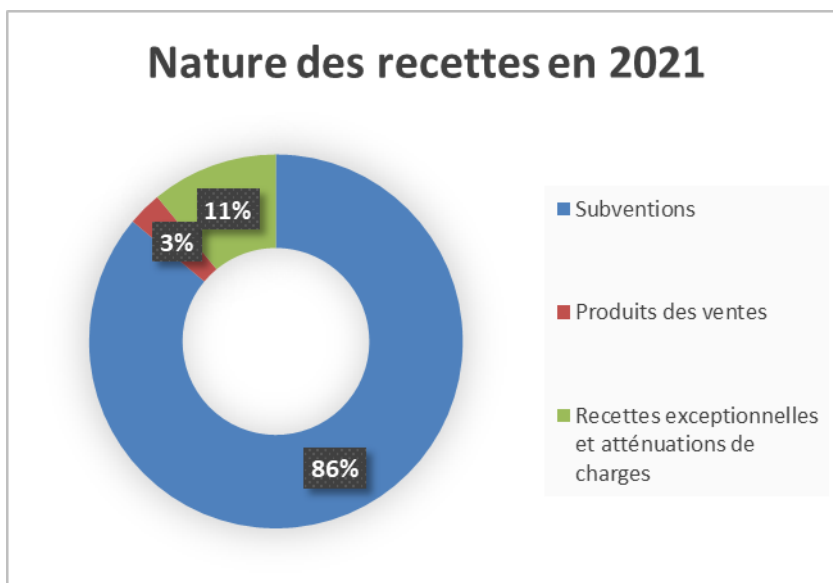
3. DÉTAIL DES RECETTES DE FONCTIONNEMENT

Les objectifs de recettes fixés dans le budget primitif 2021 ne sont pas atteints, du fait d'une baisse importante des recettes de billetterie, liées à la fermeture du musée pendant plus de quatre mois.

Les recettes du musée sont de trois types :

- Les subventions perçues,
- Les produits des entrées
- Les recettes diverses (atténuations de charges et produits exceptionnels).

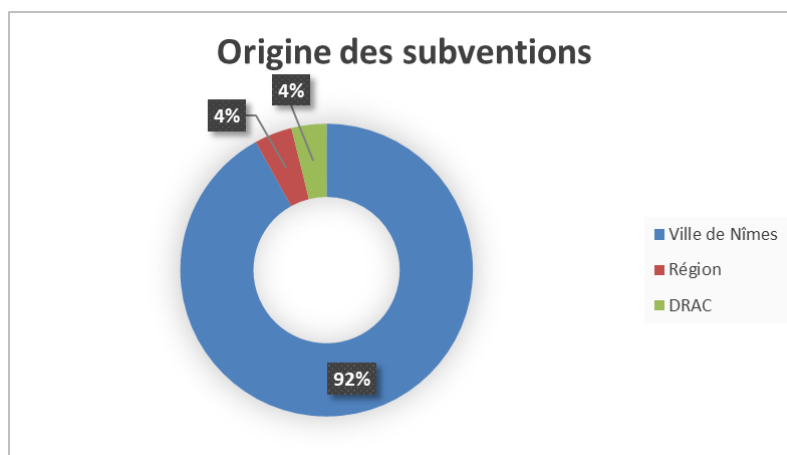
Le graphique ci-dessous montre la part de chacun de ces trois types de recettes dans le total du musée.



a. Subventions

En fonctionnement, le musée perçoit des subventions de différentes institutions pour les expositions, à savoir : La ville de Nîmes, le conseil régional Occitanie, la Direction régionale des affaires culturelles (DRAC), et la participation ponctuelle d'autres financeurs.

Le graphique ci-dessous présente la part de chaque financeur dans les subventions reçues en 2021. La Ville de Nîmes est le principal financeur de la régie, suivie de la Région et de la DRAC.

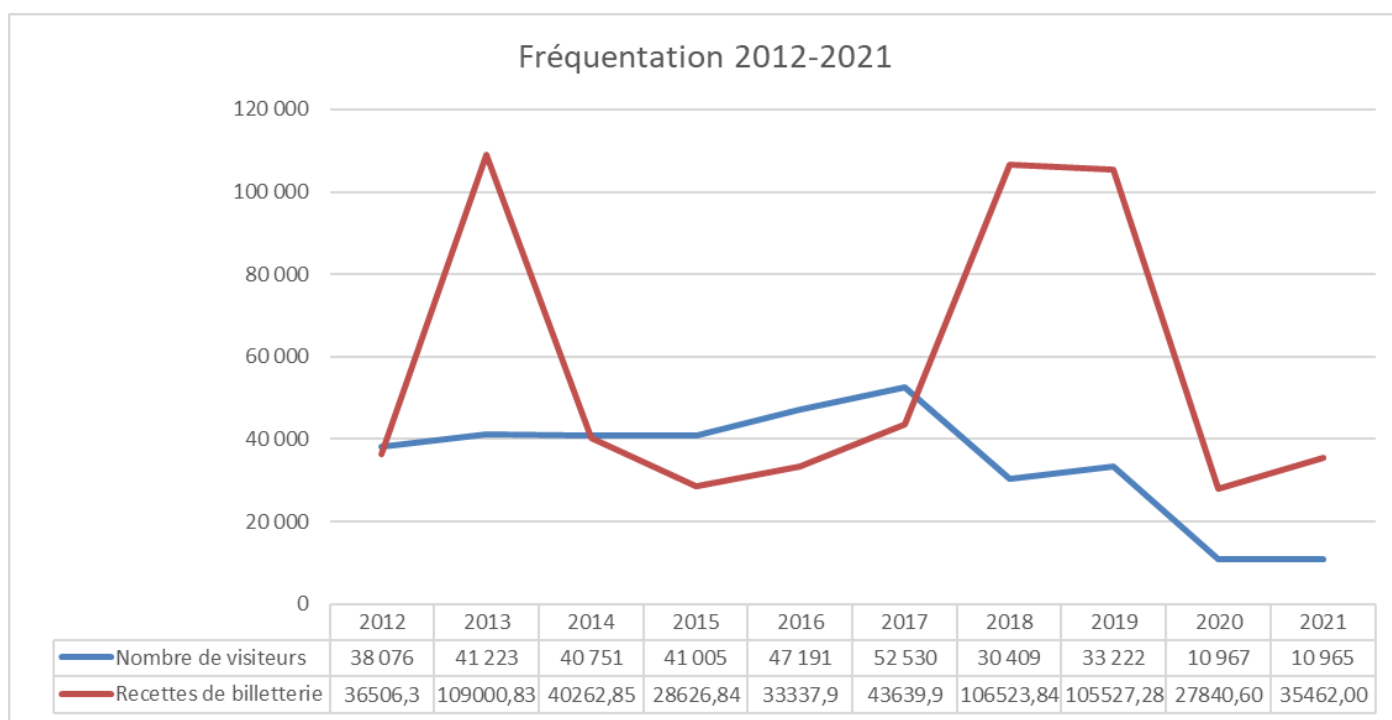


Évolution subventions de fonctionnement 2012/2021

	2012	2013	2014	2015	2016	2017	2018	2019	2020	2021
Ville de Nîmes	1 010 000 €	1 257 004 €	1 120 000 €	1 008 000 €	1 008 000 €	1 008 000 €	950 000 €	950 000 €	950 000 €	950 000 €
Conseil régional	87 385,61 €	62 500 €	58 500 €	21 000 €	38 984 €	40 000 €	40 000 €	50 000 €	40 000 €	42 988 €
DRAC	35 000 €	54 000 €	30 000 €	33 000 €	32 000 €	34 000 €	10 000 €	23 000 €	25 000 €	40 000 €
Conseil général	15 000 €	15 000 €	10 000 €	0 €	0 €	0 €	0 €	0 €	0 €	0 €
Autres	0 €	17 000 €	44 000 €	0 €	26 000 €	20 210 €	1 500 €	800 €	0 €	0 €
TOTAL	1 147 386 €	1 405 504 €	1 262 500 €	1 062 000 €	1 104 984 €	1 102 210 €	1 001 500 €	1 023 800 €	1 015 000 €	1 032 988 €

La Ville de Nîmes a maintenu son financement au niveau de celui pratiqué en 2020, tout comme la Région Occitanie. La DRAC a augmenté sa participation aux activités d'expositions et du service culturel.

b. Produits de la billetterie.



La fréquentation du musée est stable par rapport à 2020, mais en forte baisse en comparaison des années précédente (la fréquentation a pâti de plus de quatre mois de fermeture, et d'une fréquentation relativement faible à la réouverture, les groupes, notamment, rencontrant des difficultés pour se rendre au musée). Les recettes de billetterie sont toutefois en hausse, ce qui peut être la traduction du retour au musée, en proportion, d'un public moins local (le public nîmois étant d'avantage susceptible de bénéficier de gratuités).

Recettes diverses

Le chapitre 013 « Atténuations de charges » (8 464,62€) comprend notamment les remboursements d'indemnités journalières de sécurité sociale suite aux absences des agents de la régie. Le chapitre 75 « Autres produits de gestion courante » (0,86€) est lié à la comptabilisation d'arrondis dans le mandatement du prélèvement à la source de l'impôt sur le revenu. Le chapitre 77 « Recettes exceptionnelles » (123 005€) correspond à la constatation de la part patronale des titres restaurants des employés de la régie éligibles au dispositif, ainsi qu'à plusieurs dons ayant contribué aux activités du musée : 10 000€ de la Fondation Orange pour un programme mené sur les publics, 6 350€ du Hallands Konstmuseum d'Halmstad, et de Bonniers Konsthalle de Stockholm, pour participer à la construction de caisses de transport pour une œuvre de Tarik Kiswanson. Enfin, le Ministère de la Culture a fait une dotation supplémentaire de 96 311€ pour soutenir le musée dans ses difficultés liées à la crise sanitaire.

C. BUDGET ANNEXE LIBRAIRIE

La librairie a été ouverte durant le mois de janvier, alors que le reste du bâtiment était fermé, puis ouverte pendant seulement un jour par semaine les quatre mois suivants. Les recettes 2021 s'en ressentent nettement et sont très inférieures aux prévisions (53,77%).

Les dépenses de fonctionnement, les achats de produits notamment, ont été limitées au maximum, compte tenu du faible chiffre d'affaires attendu. Les consommations de crédit n'atteignent donc que 62% des prévisions.

1. DÉTAIL DE LA SECTION D'INVESTISSEMENT

Deux postes informatiques ont été remplacés, pour un montant de 1 910,52€. L'excédent issu des années précédentes est donc réduit de cette somme, et se reporte en 2022. Des dotations aux amortissements ont été effectuées pour 4 689€.

2. DÉTAILS DES DÉPENSES DE FONCTIONNEMENT

a. Les achats de livres et de produits.

En 2021, la librairie a acheté pour 24 169,46€ de livres et produits.

b. Les dépenses de personnel.

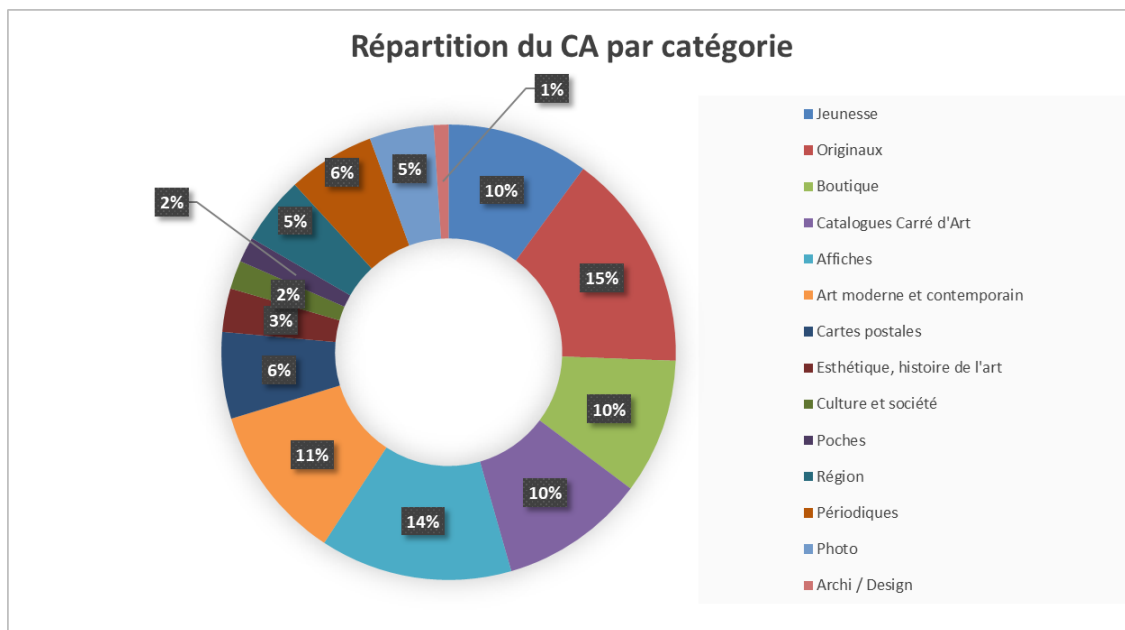
L'équipe est composée de deux salariées (un temps plein, un temps partiel). Cette équipe a été renforcée d'une vendeuse en contrat saisonnier durant l'été.

De février à mai, le musée étant fermé, les salariées ont été placées en activité partielle à raison de quatre jours par semaine. Elles ont bénéficié à cette occasion d'un maintien à 100% de leur rémunération nette, mais la librairie a été dispensé de verser la majorité des charges sociales pendant cette période.

3. DÉTAIL DES RECETTES DE FONCTIONNEMENT

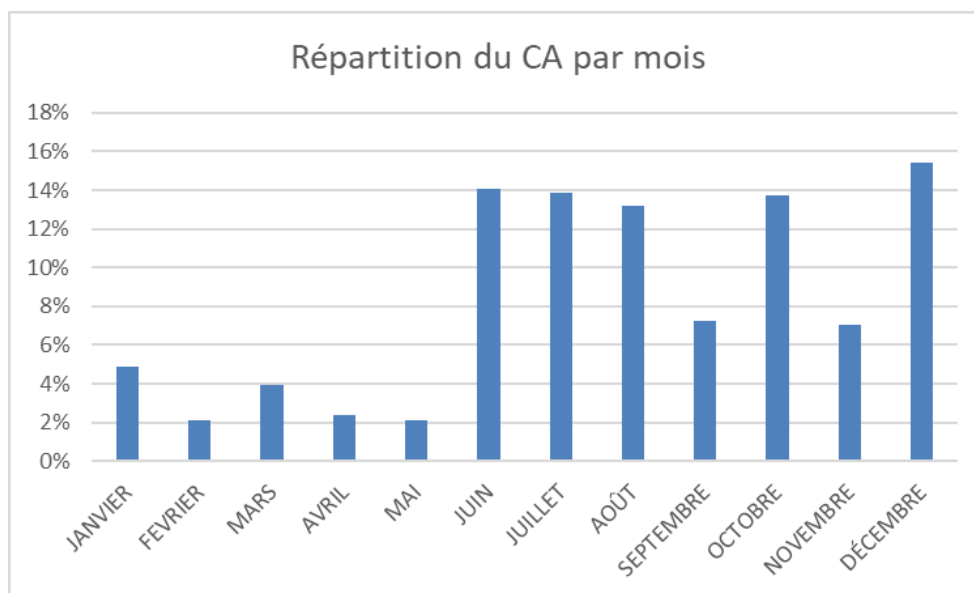
Le paiement d'indemnités liées à l'activité partielle des salariées, et d'indemnités journalières de sécurité sociale liées à l'absence d'une salariée, apparaissent au chapitre 013 (Atténuation de charges).

Les autres recettes de fonctionnement (51 082,11 au chapitre 70 et 1792€ au chapitre 77) proviennent des ventes en boutique et sur Internet, et de régularisations liées à l'attribution de titres restaurant.



Les ventes d'éditions originales d'artistes ont généré le chiffre d'affaires le plus important en 2021 (15%, dont 61% concernant des artistes ayant présenté des expositions au musée en 2021). Elles sont suivies par les ventes d'affiches (14%), puis les ouvrages sur l'art moderne et contemporain (11%), et le rayon jeunesse, les produits « boutique » et les catalogues édités par Carré d'art, représentant chacun 10% du chiffre d'affaires. Un quart des catalogues vendus et publiés par Carré d'art concerne les expositions 2021 du musée.

L'annulation du Festival de la Biographie en 2021, a contribué à faire baisser le chiffre d'affaires de Carré d'art en 2021.



L'année 2021 n'est, à nouveau, pas représentative, avec un nouveau confinement des populations, et cinq mois de fermeture partielle de la librairie, en début d'année. On retrouve, toutefois, les tendances habituelles (hormis les ventes réalisées pendant le festival de la biographie), avec une majorité de ventes réalisées pendant les mois d'été (période de plus forte affluence touristique), et au mois de décembre, avec les fêtes de fin d'année. Les mois de juin (réouverture totale de la librairie en parallèle de la réouverture du musée) et d'octobre (vacances scolaires) enregistrent également de bonnes ventes.